

# 節電にチャレンジ!



**使わないときは、コンセントからプラグを抜きましょう。**  
 ◎家電製品は、電源を切っているとき(待機時)でも電力を消費しています。コンセントからプラグを抜くことにより待機電力を節約できます。

**ワットアワーメーター**

撮影協力：国立障害者リハビリテーションセンター

**消費電力量を測ってみよう!**  
 コンセントと家電製品の間にはワットアワーメーターをつなぐと消費電力量の測定や、1か月当たりの電気料金、二酸化炭素排出量も表示することができます。  
 皆さんもご家庭の家電製品の消費電力量を測ってみませんか?環境総務課では同器機の貸し出しを行っています。  
**貸し出し・問い合わせ 環境総務課 ☎2998-9133**

## 所沢市民憲章 (昭和62年3月制定)

所沢市は武蔵野台地の自然に恵まれ鎌倉街道の拠点として発達し日本人が初めて大空にはばたいた記念すべき街である  
 この歴史と環境の上に立ち未来に向かってうおいの文化都市をめざす人は市の誇りである ころのふれあいを求め友情の輪をひろげよう  
 恵まれた自然はいのちの泉である みどりを守りやすらぎの街を創ろう  
 こどもは市の宝である 胸深く刻まれるふるさとを伝えよう  
 所沢市は市民のためにある 一人ひとりが自らまちづくりを進めよう

**特集** 市民の皆さんが主役です ～市民自治によるまちづくりを進めます～  
**7月1日に「所沢市自治基本条例」を施行します 2・3**

節電へのご協力をお願いします/市役所の節電への取り組み/環境に関するイベントやお知らせ/所沢市議会議員一般選挙結果 **4・5**

国民健康保険健診事業のお知らせ/むし歯・歯周病の予防と相談 ほか **6**

広島平和記念式典へ参加する生徒・学生を募集/少年少女消防体験入隊 ほか **7**

**みんなのひろば** はつらつ野老っ子/ところざわ歴史まめ知識/おうちで食べよう!所沢の学校給食/誰でもエッセイ ほか **8・9**

**情報館** 救援金へのご協力ありがとうございました/要援護高齢者調査を実施します/6月の休日開庁/はかりの定期検査/防犯一口メモ ほか **10・11**

上級救命講習会/すべての住宅に住宅用火災警報器の設置が必要です/若者就職支援セミナー/ふらっと祭り/児童館へ行こう ほか **12・13**

環境マネジメントシステム審査員を募集/男女共同参画推進モデル事業を募集 ほか **14**

けんこう▶保健センターの事業 **15**

休日急患当番医/いきいき健康づくり(マイナス1歳からのむし歯予防) ほか **16**

**所沢市役所** 〒359-8501・埼玉県所沢市並木一丁目1番地の1 ☎04-2998-1111(代表)  
 発行・編集 総合政策部広報課 ☎04-2998-9024 ☎04-2994-0706

**ホームページアドレス** <http://www.city.tokorozawa.saitama.jp/>

◆ファックスでの問い合わせを希望する方は、広報課(☎04-2994-0706)へファックスしてください。



▲所沢市携帯サイト



▲ところざわほっとメール(市政情報・防災情報)

**人口と世帯** (平成23年4月末現在)

人口	342,714人	前月比	+500人
男	171,060人		+220人
女	171,654人		+280人
世帯数	147,687世帯		+500世帯

# 市民の皆さんが主役です

## ～市民自治によるまちづくりを進めます～



TOKOROZAWA

7月1日に

# 「所沢市自治基本条例」を施行します

自治の主人公である市民が、地域の課題へ取り組み、まちづくりを進めるためには、市（市議会や市長等）と課題を共有し連携・協力していくことが必要です。

そこで、それぞれの役割や基本的な方針など、よりよいまちづくりを進めるための基本ルールとして「所沢市自治基本条例」を制定しました。

図政策企画課 ☎2998-9027 図2994-0706

### 条例制定の背景

平成12年4月に施行された地方分権一括法により、市町村は「真の地方自治」に向けて自己決定と自己責任のもとで、これまで以上に地域の特性に応じた個性的なまちづくりを進めることが可能となりました。



「市民自治」とは市民がまちづくりの主役であるということです。市政は市民のために運営されなければなりません。

### 条例制定までの道のり

本市では、平成17年度から第4次所沢市総合計画・後期基本計画の策定過程でこの条例の制定に向けた取り組みがスタートしました。18年度からは有識者等が構成する検討懇話会から市民参加による条例づくりの方向性など提言をいただき、市として市民との勉強会や講演会などを開催し、条例づくりを広げました。

21年からは市民委員50人からなる条例検討委員会と市との間でパートナーシップ協定を結びました。60回以上におよぶパブリックインボルブメント（市民対話集会や意見提案手続（パブリックコメント））を通して多くの貴重なご意見をいただきました。条例制定過程においては、市議会に特別委員会が設置され多くの議論を積み重ねて完成した条例となっています。

### 自治基本条例 前文

わたしたちのまち所沢は、武蔵野台地にあり、狭山丘陵に代表される豊かな自然に恵まれ、旧石器時代の人々の生活を示す砂川遺跡や、江戸時代に開拓された三富新田などの土地が広がっています。また、鎌倉街道の拠点として発展し、織物やさつまいも、茶などを産み出し、日本で初めて飛行場がつけられた航空発祥の地であるなど、歴史と文化に育まれたまちです。

首都圏30キロメートルという立地条件の良さから、県南西部の中核的な都市として発展し、その文化都市をめざしてきました。その反面、雑木林に象徴される武蔵野の豊かな自然は開発により徐々に減少し、また、産業廃棄物処分をめぐるダオキシン等の環境問題が顕在化し、これら対策に市民、市（市議会、市長その他執行機関）が一体となって取り組んできました。

わたしたちは、所沢市平和都市宣言の趣旨に基づき、人類共通の願いである平和な社会を守りながら、住んでいることに誇りを持ち、今後も住み続けたいまち所沢を実現するために、市民一人ひとりが互いに助け合い、協力し合って、子どもとみどりを含め、すべての人を大切に育てるまち所沢をつくっていきます。

市民自らが、主体的かつ積極的に市政に参加し、市は市民の負託に応え、市民と情報を共有し、市民が主役となって自治を進める市民自治によるまちづくりを推進していくために、ここに所沢市の最高規範たるべく、所沢市自治基本条例を制定します。

### 条例の目的 市民自治の実現による 市民福祉の増進

自治基本条例の構成

前文	総則
第1章	自治の基本理念及び基本原則
第2章	市民等
第3章	市議会及び議員
第4章	市長及び職員
第5章	情報の公開及び共有
第6章	参加及び協働
第7章	市政運営
第8章	国、県、他自治体等との連携等
第9章	所沢市自治基本条例推進委員会
第10章	附則



所沢市イメージマスコット トコロん

### 自治基本条例のポイント

#### 市民が自治を進める主役です

- ▶市民が主権者であること、議会や市長は市民の負託を受け、ともにまちづくりを推進していくことを明確にしています。
- ▶市民は、個人として尊重されることや、市政について情報を知る権利、参加する権利などを規定しています。
- ▶互いに協力してまちづくりの推進に努めるものとしています。

#### 市民の負託を受けた市議会や市長のあり方を明らかに

- ▶市長は市民とともに自治を推進すること、市政運営に関する方針とその進行状況を明らかにすることとしています。
- ▶市議会は議員相互間の自由闊達な討議を行うなどその活性化を図ること、議員は市民の意見、要望等を把握して市政に反映することなどを定めています。

#### 市民参加と協働を進めます

- ▶市民参加の機会を保障するための取り組みを進めるとともに、市民参加に必要な情報共有を推進することとしています。
- ▶市民参加をさらに進めていくための条例と、市民が意見を表明するための住民投票に関する条例を定めることとしています。
- ▶「市民」「事業者」「地域コミュニティ」などや「市」は課題の解決のため、それぞれの役割分担に基づき、対等な立場で連携・協力を努めます。

#### 市政運営の考え方を明らかに

- ▶市が行政を運営するための総合計画と財政運営について、基本的な考え方を明らかにしています。総合計画の進捗状況と、財務に関する情報については、市民にわかりやすく公表や説明などを行うこととしています。
- ▶市民ニーズや課題に対応する政策を実現するための立法や法解釈を行う政策法務のほか、施策等を見直すための行政評価についても規定しています。

#### 自治基本条例の考えを実現していくために

- ▶市民や市が基本的規範としてこの条例を守るよう定めています。
- ▶市は条例等を作ったり見直したりするときには、自治基本条例の考えに合うようにすることとしています。
- ▶自治基本条例が適正に運用されているか、見直しが必要かなどを審議する「所沢市自治基本条例推進委員会」の設置を規定しています。

### 「所沢市自治基本条例」をいっしょに育てていきましょう

所沢市長 当麻よし子



平成23年3月3日、「所沢市自治基本条例」が誕生しました。わたしたちのまち「所沢」は、昭和25年に市制を施行し、以来60年が経過しましたが、時代が変化の中で本市のさまざまな課題への対応や市政運営のために約240もの条例を制定してまいりました。

この度の自治基本条例は、地方分権における自治体の自立や市民・団体等の活動の高まりなどを背景に、これからの所沢の自治を進めるうえでの規範となるものとして定めたものです。本市の自治の基本理念や、市民等、市議会、市長それぞれの役割、参加と協働の仕組みおよび適切な市政運営のルールを定め、これらの着実な実行をめざすものです。

この条例の制定に向けた取り組みは平成17年度からはじまり、平成21年1月に、公募市民による検討委員会を発足しました。検討委員会が主体となってより多くの市民や各種団体、学生の皆さんと意見交換をするための「市民対話集会」を実施したことは、本市では初めての取り組みでした。条例づくりにご協力いただいた多くの方々に感謝申し上げます。

本年7月1日に自治基本条例がスタート（施行）しますが、どんな課題に直面したときも知恵と力をあわせて乗り越えていくためのよりどころになるよう、皆様とともにこの条例を育て、市民自治を推進してまいりたいと思っております。市民の皆様や市議会の一層のご理解とご協力を賜りますようお願い申し上げます。

### 6月5日(日) 自治基本条例記念講演会

自治基本条例の制定を記念し、条例のことをもっと知っていただくために講演会とパネルディスカッションを開催します。

- 📅 6月5日(日)午後1時～3時30分
- 📍 中央公民館ホール
- 👉 会場へ直接お越しください。
- 🎯 第1部 基調講演会
- 👤 法政大学教授・廣瀬克哉さん
- 🎯 第2部 パネルディスカッション
- 🆓 無料
- 📞 図政策企画課 ☎2998-9027 図2994-0706



自治基本条例説明会の様子 (5月15日(日)／小手指公民館)



## 家庭でできる節電対策

- ◆照明
  - ▶30W + 38Wの丸形蛍光灯の点灯時間を1日1時間短くする…1か月で2.1kWhの節電
  - ▶白熱電球を電球形蛍光灯に交換する…1か月で7.0kWhの節電（1日5.5時間使用する場合）



- ◆洗濯・掃除
  - ▶洗濯機の乾燥機能を使用せず、天日干しで乾かす…1か月で36.6kWhの節電（容量7.6kgの縦型洗濯機を月15日使用し、洗濯・乾燥をした場合と洗濯のみの場合の比較）
  - ▶電気掃除機の吸い込みパワーを「強」から「弱」にする…1か月で3.5kWhの節電（1日10分間使用する場合）



- ◆冷房（エアコン）
  - ▶1日2時間冷房を止めて、扇風機を使う…1か月で7.1kWhの節電
  - ▶冷房の設定温度を27℃から28℃にする…1か月で8.1kWhの節電
  - ▶エアコンのフィルターの目詰まりを月に1～2回掃除して使用する…1か月で3.4kWhの節電



### 家族団らんで節電！

家族が別々の部屋にいと、それぞれの部屋で照明や冷房、テレビをつけたりするための電気を使用します。家族みんなで食事をしたり、テレビを見るなど同じ部屋で過ごす時間を増やしてみませんか？会話も広がり、節電にもつながります。



こまめに消す！

# 節電

## へのご協力をお願いします

東日本大震災の影響により、夏期の電力供給不足が懸念されています。このため、所沢市では市役所や公共施設の省エネ・節電の取り組みを進めています。皆さんも、夏に向けて節電へのご協力をお願いします。

参考：埼玉県「中小企業向けやさしいCO<sub>2</sub>削減シート」、「家庭のCO<sub>2</sub>削減ハンドブック」

環境総務課 ☎2998-9133 図2998-9394

## アイデアを募集しています！

ご家庭で実践している省エネ・節電方法がありましたら、ご提案ください。優れた取り組み（例…わが家の節電日記など）は、広く市民の皆さんに紹介させていただきます。

申問市役所5階環境総務課  
 ☎2998-9133  
 図2998-9394  
 ✉a9133@city.tokorozawa.saitama.jpへ直接・電話・FAX・Eメール

- ◆冷蔵庫
  - ▶冷蔵庫の不必要な開閉をやめる…1か月で1.4kWhの節電（冷蔵庫25回、冷凍庫8回の開閉をした場合と、その倍の回数の開閉をした場合の比較）
  - ▶壁にくっついている冷蔵庫のまわりにすき間をつくる…1か月で3.8kWhの節電



- ◆トイレ
  - ▶使わないときは、温水洗浄便座のふたを閉める…1か月で4.1kWhの節電
  - ▶季節に合わせて便座の設定温度を「中」から「弱」にする…1か月で3.1kWhの節電
  - ▶温水洗浄便座の洗浄水の設定温度を「中」から「弱」にする…1か月で1.2kWhの節電



### 使わない時はコンセントを抜こう

テレビ、パソコン、電子レンジなどの待機電力は、家庭で1年間に消費する電力の6.0%※に相当します。長時間使わない機器はプラグを抜いたり、こまめに主電源を切るようにこころがけましょう。

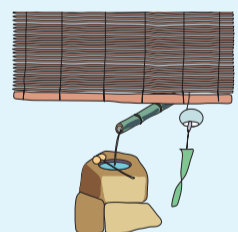
※財団法人省エネルギーセンター「平成20年度待機時消費電力調査報告書」より



### ～冷房に頼りすぎないために～

日差しを遮り、外から熱が入るのを防げば、冷房に頼りすぎないですみます。

- ▶外付けブラインド、伝統的なすだれ、よしずを使う  
外付けブラインドでは8割、すだれも7割程度の日差しを遮ることができます。
- ▶内付けブラインド、障子、カーテンを使う  
内付けブラインドでは4割、障子では5割程度、レースのカーテンでも3割程度の日差しを遮ることができます。
- ▶自然の風を通す  
「冷房運転中も、外の気温が室温より低くなったら冷房を止めて窓を開ける」など積極的な窓開けは効果的です。



## 事業所でできる節電対策

- ◆エアコン等
  - ▶冷房の設定温度を1℃上げる…1年間で30kWhの節電（冷房の設定推奨温度28℃）
  - ▶エアコンのフィルターは月1～2回、室外機は使用開始前（年2回）に清掃する…1年間で41kWhの節電

- ▶運転時間を現在よりも「30分遅く開始」、「30分早く停止」のように短縮する…1年間で60kWhの節電
- ◎いずれも、2.2kW型エアコン1台当たりの数値です。



- ◆事務用機器
  - ▶長時間離席するときは、パソコンの電源をOFFにする…1年間で31kWhの節電（1時間利用を短くした場合）
  - ▶OA機器（パソコン、複写機等）の節電モード（スリープなど）を活用する



- ◆照明
  - ▶窓際、離席時や昼休みなど無駄な明かりを消灯する…1年間で25kWhの節電（30W + 38Wの蛍光灯）
  - ▶白熱電球を電球形蛍光灯に交換する…1年間で84kWhの節電（1個）
  - ▶年1～2回照明器具・ランプの清掃をする…明るさが1割アップ



- ◆その他の節電に効果的な取り組み例
  - ▶省エネ設備（例…空調設備、照明設備などの省エネ化）の導入
  - ▶節電ビズ（クールビズを一層強化したビジネス用の軽装）や節水の推進
  - ▶建物の遮へい性向上（南向きの窓ガラスに遮熱フィルムを貼る、ブラインドをつけるなど）
  - ▶営業時間や営業日をずらしたり、短縮したりする。
  - ▶夏期休業の設定・長期化・分散化
  - ▶看板等の消灯



# 所沢市議会議員 一般選挙結果

## 市議会議員36人が 決まりました

- ◆当日有権者数 274,390人
- ◆投票者数 113,000人
- ◆投票率 41.18%

所沢市議会議員一般選挙が4月24日、市内61か所の投票所で実施されました。投票終了後、市民体育館で即日開票を行い、市議会議員36人が決まりました。任期は平成27年4月30日までです。得票数等は下表のとおりです。

▶得票数順（小数点以下切り捨て）に掲載 ▶年齢は平成23年4月24日現在 ▶有効投票数は111,475票  
 選挙管理委員会 ☎ 2998-9259  
 ☎ 2998-9137

氏名	年齢	党派	得票数	氏名	年齢	党派	得票数
当 岡田 しずか	37	無所属	5,833	当 くわはた 健也	46	無所属	2,321
当 石井 ひろし	58	自由民主党	4,459	当 平井 明美	66	日本共産党	2,320
当 秋田 たかし	42	無所属	4,142	当 おさかべ せいえ	67	自由民主党	2,296
当 浜野 よしあき	61	自由民主党	3,799	当 久保田 茂男	70	無所属	2,183
当 西沢 いちろう	54	公明党	3,539	当 近藤 てつお	61	無所属	2,082
当 松崎 ともや	28	みんなの党	3,461	当 末吉 みほこ	53	市民ネットワーク所沢	2,076
当 かめやま 恭子	52	公明党	3,123	当 やさく いつみ	50	日本共産党	2,027
当 中村 とおる	35	無所属	3,086	当 赤川 ようじ	50	民主党	2,021
当 中 たけし	45	無所属	2,961	当 杉田 忠彦	48	無所属	1,937
当 村上 ひろし	54	公明党	2,931	当 小林 すみ子	60	日本共産党	1,933
当 城下 のり子	45	日本共産党	2,842	当 脇 晴代	66	無所属	1,891
当 福原 ひろあき	49	公明党	2,827	当 松本 あきのぶ	66	無所属	1,880
当 荻野 泰男	41	無所属	2,785	当 青木 利幸	48	無所属	1,875
当 うえたけ 成年	39	公明党	2,781	次 すがわら 恵子	42	日本共産党	1,847
当 吉村 けんいち	57	公明党	2,692	高田 まさひこ	70	無所属	1,760
当 島田 かずたか	34	民主党	2,681	増田 たかのぶ	52	無所属	1,459
当 入沢 ゆたか	41	民主党	2,681	島村 しょうご	63	無所属	1,387
当 石本 りょうぞう	42	民主党	2,680	ふくだ 悟郎	34	民主党	1,382
当 浅野 みえ子	62	民主党	2,647	ながはし 孝典	28	無所属	1,365
当 谷口 まさのり	45	みんなの党	2,644	ひだわ しゅうじ	40	民主党	1,298
当 安田 よしひろ	42	無所属	2,565	斉藤 治正	68	無所属	942
当 荒川 ひろし	61	日本共産党	2,448	大山 まひと	66	無所属	934
当 大館 たかゆき	58	無所属	2,418	ひらおか 利典	49	無所属	232

# 市役所の節電への取り組み

市役所を含めた市の公共施設では夏の電力不足への対策として前年夏期の最大使用電力量の15%以上の節電を目標とし、次のような取り組みを行います。



### ◆公共施設の輪番休業

公民館やコミュニティセンターなど一部の公共施設を輪番休業します。ご迷惑をお掛けしますがご理解、ご協力をお願いいたします。なお、輪番休業の詳細については、各施設にお問い合わせください。

### 【各施設ごとの具体的な節電方法（例）】

- ▶ 保育園・老人福祉センター等の公共施設では、LED照明を積極的に導入する。
- ▶ 冷房の全部または一部を停止したり、設定温度を見直す。
- ▶ 照明の一部を消灯する。
- ▶ 使用していない電気機器は電源を切りプラグを抜く。
- ▶ エレベーターの運転を一部停止する。
- ▶ 5月10日(火)～10月31日(月)まで、クールビズを実施する。(7月～9月はポロシャツや指定のTシャツ等の軽装で勤務を行う予定です。)
- ▶ 緑のカーテンを実施する。
- ◎ その他、施設ごとに可能な節電対策に取り組みます。



管財課 ☎ 2998-9053  
 ☎ 2998-9056

# 環境に関するイベントやお知らせ

### 環境展示会

地球温暖化問題や省エネにつながる節電方法など、環境について考えてみませんか。



◎ 6月20日(月)～24日(金)  
 ◎ 20日(月)は午後1時から、24日(金)は午後4時までです。

場 市役所1階市民ホール  
 内 ▼地球温暖化問題 ▼身近な環境問題 ▼家庭でできる節電方法等

### 苗木の配布

「所沢市温暖化対策基金」



所沢市緑の基金への募金運動にご協力いただいた方へ苗木を配布します。  
 ◎ 6月22日(水)午前10時～(なくなり次第終了)  
 場 市役所西口正面玄関前  
 苗木 サンショウ、ニシキギ…合計100本(予定)

### 所沢市おひさまエネルギー利用促進事業補助金の募集方法の変更

前期分・後期分で分割して募集していましたが、通年での募集に変更します。

対 平成23年度中に住宅用太陽光発電システムを新設、または新設した住宅の取得者(自ら居住する住宅に限る)

### 補助額 太陽光発電システム

1kWあたり2万円(上限3.5kW/7万円)

申 市役所5階環境総務課で配布の案内、または市HPをご覧ください  
 同課へ直接(郵送不可)



### 所沢市温暖化防止活動奨励品

環境配慮活動に取り組む方へ奨励品を交付します。

対象活動(平成23年度中)

- ① 次の製品を購入し継続使用
- ▼ 雨水貯留槽
- ▼ 太陽熱利用システム
- ▼ コーージェネレーションシステム
- (エネファーム、エコウィル) ▼ 高効率給湯器(エコジョーズ、エコキュート、エコフィール) ▼ 次世代自動車(ハイブリット自動車、電気自動車等)
- ② 次の工事を行った方
- ▼ 省エネ改修工事 ▼ 埼玉県産木材を使用した住宅を新築
- ③ 電気・ガス・水道のCO<sub>2</sub>排出量(合計)が連続した2か月において、前年比10%以上削減



奨励品 地元産の里芋や狭山茶等の、5つのコースから選択

対 市内の居住地で活動する方

◎ 事業者および団体、市税滞納者は対象外です。

申 千359-8501市役所5階環境総務課で配布の案内、または市HPを参照のうえ同課へ直接・郵送



# やってみて! 生ごみ減量

## 「生ごみ減量の匠」ステッカーを配布します!

生ごみの減量または資源化に自主的に取り組んでいる、またはこれから取り組もうとしている個人や団体の方に、「所沢市生ごみ減量の匠」ステッカーを配布します。

### 対象となる取り組み

- ▶ 生ごみの水切り、乾燥を行う ▶ 生ごみ処理機器等を利用する ▶ 生ごみを自分の庭や畑に埋める ▶ 市が実施する生ごみ資源化推進事業等に参加する ▶ その他生ごみの減量・資源化に関する取り組みを行う

申 市役所5階資源循環推進課  
 ☎ 2998-9146  
 ☎ 2998-9394へ直接



## 国民健康保険 健診事業のお知らせ



▲国保マスコット 健康まもるくん

### ◆特定健康診査

対象者の方に受診券を郵送しました。平成23年度から、血液検査にクレアチニン（腎機能）・尿酸（痛風）の項目が追加になりました。



◆40歳から74歳以下で国民健康保険の被保険者

◆自己負担額 800円

◆受診医療機関 市内協力医療機関

◆有効期限 平成24年3月31日

◆特定保健指導

特定健康診査を受診してから約3か月後に、健診結果から健康づくりサポート事業（特定保健指導）への参加をお勧めしたい方に案内を郵送します。

### ◆30歳代健診

健診を受ける機会から遠ざかりがちな子育て世代の方々への健康診査がはじまります。申し込みされた方には、受診券を郵送します。30歳から40歳未満で国民健康保険の被保険者で国民健康保険税を滞納していない方

◆自己負担額 800円

◆受診医療機関 市内協力医療機関

◆検査項目 血圧や血液検査、尿検査、肝機能検査等

◆はがき、またはEメールで①30歳代健診受診券希望②住所③氏名④生年月日⑤電話番号

- ①30歳代健診受診券希望
- ②住所
- ③氏名
- ④生年月日
- ⑤電話番号

▲はがき裏面

◆市HP「電子申請」をクリックからも申し込みができます。

### ◆人間ドック検診料助成

35歳以上で国民健康保険の被保険者で国民健康保険税を滞納していない方

◆自己負担額 1日コース：20、750円 半日コース：6、314円

◆受診医療機関 市民医療センター

◆市民医療センター（人間ドック受付専用）

◆2998-2081へ電話

◆助成は、同一年度内で特定健康診査、30歳代健診、人間ドックのいずれか1回のみです。

◆特定健康診査・30歳代健診：国保年金課

◆2998-9131

◆2998-9061

◆2991-1811

◆2995-1178

◆特定保健指導：保健センター成人保健課

◆2991-1811

◆2995-1178

### ◆健康診査

6月中旬に対象者へ健康診査受診券を郵送します。平成23年度から、血液検査にクレアチニン（腎機能）・尿酸（痛風）の項目が追加になりました。

◆自己負担額 800円

◆有効期限 12月31日

◆人間ドック検診料助成

◆受診日に埼玉県後期高齢者医療の被保険者で市内に住所を有する方

◆年度内に他の制度で同様の検診を受けていない方

◆後期高齢者医療の保険料を滞納していない方

◆自己負担額 1日コース：20、750円 半日コース：6、314円

◆受診医療機関 市民医療センター

◆市民医療センター（人間ドック受付専用）

◆2998-2081へ電話

◆福祉総務課 2998-9113

◆2998-1147

## 後期高齢者医療制度の 保健事業のお知らせ

## 第49回歯の衛生週間行事 ～むし歯・歯周病の 予防と相談～



日 6月5日(日)午前10時～午後1時45分

場 保健センター

内 ▶歯科検診と結果説明 ▶相談（歯科・育児・栄養） ▶歯みがき指導 ▶フッ化物塗布・フッ化物洗口（2歳～小学生で重度のむし歯や皮膚疾患のない子） ▶AEDの使用法、あそびばたけ

◎会場へ直接お越しください。

問 ▶保健センター

母子保健課  
☎ 2991-1811 ② 2995-1178  
▶所沢市歯科医師会  
☎ 2998-3188 ② 2991-1208



▲歯みがき指導の様子

## 胃がん・肺がん検診（検診車）のお知らせ

対 市内在住の40歳以上の方

◎治療中および自覚症状のある方は、医療機関で受診してください。

定 ▶胃がん検診…55人 ▶肺がん検診…80人

◎申し込み多数の場合は抽選とします。

費 ▶胃がん検診…1,000円 ▶肺がん検診…500円（喀痰検査…700円）

◎市民税非課税世帯、および生活保護受給者の方は費用が免除になります（証明書が必要）。

◆胃がん検診日・会場

月日	会場名
7月13日(水)	市役所西口広場
14日(木)	三ヶ島公民館
22日(金)	山口公民館
23日(土)	保健センター駐車場
26日(火)	柳瀬公民館
8月4日(木)	小手指公民館
5日(金)	市役所西口広場
19日(金)	富岡公民館
24日(水)	吾妻公民館
27日(土)	保健センター駐車場
9月6日(火)	市役所西口広場
17日(土)	保健センター駐車場
26日(月)	市役所西口広場

◆肺がん検診日・会場

月日	会場名
7月9日(土)	保健センター駐車場
20日(水)	小手指公民館
8月1日(月)	市役所西口広場
9日(火)	三ヶ島公民館
20日(土)	保健センター駐車場
9月8日(木)	山口公民館
10日(土)	保健センター駐車場
30日(金)	市役所西口広場

◎いずれも検診は午前中です。



### 【注意事項】

- ▶胃がん検診はバリウムによる検査です。
- ▶申し込みはがきは、申込者1人に1枚、かつ検診ごとに1枚必要です。
- ▶受診券は、6月末ごろに発送予定です。

申 6月10日(金)（必着）までに、はがきに①希望するがん検診名②第1希望検診月日・会場名③第2希望検診月日・会場名④住所⑤氏名（ふりがな）⑥生年月日⑦年齢⑧性別⑨電話番号を記入のうえ、保健センター成人保健課〒359-0025上安松1224-1へ郵送（FAX不可）

問 保健センター成人保健課 ☎ 2991-1811 ② 2995-1178

## 市民医療センター人間ドックのご案内

◆コースと検診料（消費税込み）

コース	特徴	検査時間	検診料
一日コース	充実した検査項目を効率的に行います。	3～4時間程度	36,750円
半日コース	必要最低限の検査項目を短時間で行います。	3時間程度	15,750円

◆検査内容

1日・半日コース共通 ▶身体計測 ▶胸部エックス線 ▶胃部エックス線 ▶心電図 ▶肺機能 ▶便（2日法） ▶血液一般 ▶尿 ▶空腹時血糖 ▶肝機能 ▶聴力 ▶視力

1日コース ▶腹部超音波 ▶グリコヘモグロビンA1C ▶HB抗原 ▶HCV抗体 ▶眼底

◎所沢市の国民健康保険の被保険者で35歳以上の方、埼玉県後期高齢者医療の被保険者の方には、検診料の助成制度があります。詳細は、上記の「国民健康保険健診事業」「後期高齢者医療制度の保険事業」をご覧ください。

◆オプション検診（消費税込み）

検査内容	検診料
乳がん検診	5,500円
子宮ガン検診	3,500円
CT肺がん検診	15,750円
CT肺がん検診に喀痰検査を追加した場合	19,740円
喀痰検査とエックス線高圧撮影による検査	5,250円
骨密度検診	2,100円
腫瘍マーカー検診前立腺特異抗原（PSA）	2,100円
腫瘍マーカー検診CA125	2,310円
甲状腺機能検査	4,935円

申 問 市民医療センター（人間ドック受付専用）

☎ 2998-2081 ② 2998-2078へ電話

# 広島平和記念式典へ参加する 生徒・学生を募集

市では平和推進事業の一環として、8月6日(土)に広島市で開催される「広島市原爆死没者慰霊式並びに平和祈念式」に所沢市平和大使として参加していただける中学校、高校、大学などに在学する生徒・学生の方を募集します。

**日** 8月5日(金)～6日(土) (泊2日)  
**内** 広島平和記念式典(広島市原爆死没者慰霊式並びに平和祈念式)への参加と原爆ドームや平和記念資料館等の見学  
**対** 市内在住で中学校、高校、専門学校、短大、大学等の学校に在学する30歳未満の方で、今まで本事業に参加したことのない方  
**定** 5人(応募者多数の場合は抽選)  
**申** 6月20日(月)(必着)までに、

「広島平和記念式典参加希望」と明記のうえ、①住所 ②氏名(ふりがな) ③生年月日 ④電話番号 ⑤学校名・学年 ⑥性別 ⑦応募の動機を記入し、〒359-8501 市役所3階基地対策室 2994-0706  
 ✉ a9033@city.tokorozawa.saitama.jp へ郵送・FAX・Eメールのいずれかの方法  
**費** 5,000円程度を予定  
 ◎市から交通費と宿泊費の一部を補助します。  
 ◎参加者には集合から解散まで団体行動をとっていただきます。また、感想文等の提出があります。  
**問** 基地対策室 2998-9033  
 3 2994-0706

## 少年少女消防体験入隊

消防本部では、子どもたちが命の大切さを学び、助け合いの心を育むことを目的として、消防体験入隊を実施します。



**日** 第1回：7月26日(火) 第2回：7月27日(水) いずれも午前8時50分～午後4時10分  
**場** 消防本部  
**内** ロープ渡り訓練 ▼ はしご車搭乗体験 ▼ 地震体験 など  
**対** 市内在住の小学5・6年生  
**定** いずれの日も申し込み先着80人  
**申** 6月22日(水)から29日(水)までに申込書と承諾書を各消防署へ直接配布していただきます。また、**市HP**からも入手できます。

**問** 消防本部予防課 2929-1912  
 1 2 1 2 9 2 9 1 9 1 2 8



◀ 昨年の様子

## 所沢市平和都市宣言

武蔵野の緑豊かな自然のなかで、やすらぎに満ち、健康で生き生きとした日々を送ることが、私たち市民共通の願いです。  
 私たちは、国是の非核三原則を厳守し、戦争という過ちを繰り返さないことを願うとともに、限りある資源を大切に、かけがえのない地球環境を守り、平和な世界が確立されることを強く望みます。  
 所沢市民は、基地全面返還を求め、未来に向かって平和な社会を築くことを誓い、ここに平和都市を宣言します。  
 平成2年7月制定



▲ 昨年の様子

## 所沢市ファミリー・サポート・センター 第1回 援助会員養成講習会

**日** 下表参照  
**場** 旧市庁舎  
**対** 市内在住の20歳以上の健康な方で、援助会員として活動できる方  
**定** 申し込み先着30人  
**費** 1,000円(資料代ほか)  
**申** 申し込み先着30人  
**日** 6月13日(月)午前10時～11時  
**場** 旧市庁舎404会議室  
**問** 所沢市ファミリー・サポート・センター 2921-0070  
 2 1 0 0 7 6 へ  
 電話・FAX

日時	内容	講師	
6月14日(火)	午前10時～正午	開講式 所沢市の子ども支援事業・子どもの心の発達(乳幼児期)	こども相談センター職員
	午後1時～3時	子どもの心の発達(学齢期)	教育センター職員
6月16日(木)	午前10時～正午	子どもの健康管理	吉岡重威さん(小児科医)
	午後1時～3時	心と身体の発達とその理解	保健センター保健師
6月21日(火)	午前10時～正午	子どもの生活と遊び	牧 裕子さん(さやまが丘保育の会)
	午後1時～3時	子どもの事故と安全	消防本部職員
6月23日(木)	午前10時～正午	預けること・預かること・預けられること	所沢市ファミリー・サポート・センター職員
	午後1時～2時	保育の心	所沢市ファミリー・サポート・センター職員
	午後2時～3時	所沢市の保育事業	保育課職員
6月24日(金)	午前10時～正午	今後の活動に向けて	所沢市ファミリー・サポート・センター職員
	午後1時～3時	閉講式	所沢市ファミリー・サポート・センター職員

もく浴講習会◎希望者のみ

## 皆さんの善意

**【愛の福祉基金】** ● 所沢商工会議所青年部様(1万円) ● (株)中央管財様(5千円) ● 武州ガス(株)様(40万円) ● 大館忠平様(2万円) ● (有)アサ北秋津様(13,280円) ● (株)ヤオコー東所沢店様(8,314円) ● やきとり「チューちゃん」様(6,614円) ● 所沢童謡の会様(41,373円)

**【市立小学校の1年生へ】** ● (社)埼玉県トラック協会様(防犯ブザー12,840個) ● 所沢交通安全協会様(交通安全読本3,012冊) ● (株)みずほフィナンシャルグループ様・(株)損害保険ジャパン様・明治安田生命保険相互会社様・第一生命保険(株)様(黄色いワッペン3,398枚)

**【被災地から避難されてきた方への支援および災害対策用備蓄品の購入のため】** ● 東住吉町内会様(30万円)

※3月16日から4月15日までの受け付け分です。ありがとうございます。



## 第32回 所沢市民フェスティバルポスターを募集

**募集期間** 6月1日(水)～30日(木)  
**応募要領** B2判(51.5×72.8cm) 縦書きで未発表のもの1人1点  
 ◎募集要領をお読みのうえ、必ず応募票を貼付してください。  
**募集要領配布場所** 市役所1階コミュニティ推進課、まちづくりセンター、コミュニティセンターおよびコミュニティ会館・別館  
 ◎市HP(「市民フェスティバル」で検索)、所沢市民フェスティバル公式HP(<http://www.toko-fes.com/>)からも入手できます。  
**副賞** 採用者には賞品(3万円相当)を贈呈、応募者全員に記念品を贈呈  
 ◎応募作品については、すべて市役所1階市民ホールに展示します。また、著作権は、所沢市民フェスティバル実行委員会に帰属します。



▲ 昨年のポスター

**【ポスターに必ず記載する事項】**  
**<名称>** 第32回所沢市民フェスティバル  
**<ホームページアドレス>** <http://www.toko-fes.com/>  
**<テーマ>** 空・夢・未来・・・ところざわ  
**<サブテーマ>** 今、私たちにできることは何か考えよう。  
**<開催日>** 10月29日(土)・30日(日)10:00～16:00 ※雨天決行  
**<会場>** 所沢航空記念公園・所沢市民文化センター「ミュージズ」  
 ※ご来場の際は、電車・バス等の公共交通機関をご利用ください。  
**主催** 第32回所沢市民フェスティバル実行委員会  
**後援** 所沢市・埼玉県  
 ◎<>内の文字は省略可能です。  
**問** 所沢市民フェスティバル実行委員会事務局(市役所1階コミュニティ推進課内) 〒359-8501並木1-1-1 ☎2998-9083 ☎2998-9061へ直接・郵送



▲30歳代から最高齢83歳までの約350人が参加した東日本大震災チャリティー・ダンスパーティー。音楽に乗って生き生きと踊ります。4月29日(祝)／市民体育館 (撮影：市民カメラマン・塩野入好文)

# みんなのひろば



▲今年も見事なばたんの花が咲いた多聞院の「寅まつり」。本堂では無病息災・五穀豊穡などを祈願して護摩がたかれました。5月1日(日)／多聞院 (撮影：市民カメラマン・中村 仁)



▲市内11会場で男子・女子の部合計90チームが熱戦を繰り広げた「市民体力つくりソフトボール大会」。バットが風を切り裂き白球を捕らえます。5月8日(日)／北中運動場 (撮影：市民カメラマン・佐藤清一郎)



▲所沢から元気を発信しようと開催された「第17回とことこタワーまつり」。コンセールタワー前では、力強い空手の演舞が披露されました。5月8日(日)／元町コミュニティ広場ほか (撮影：市民カメラマン・池田敏明)

## おうちで食べよう! 所沢の学校給食

栄養士さんが考えた学校給食のメニューの中から、所沢産の食材を取り入れたものや、特色あるレシピを紹介します。

◆今回の献立

ライスボールパン、牛乳、鶏肉のひばり揚げ (パン粉に麦を混ぜています)

★ピンクポテトサラダ

所沢育ちのかき玉スープ

人参ゼリー



★ピンクポテトサラダ

材料(4人分)

じゃがいも……………2個 (ノーザンルビー1個、男爵またはメークイン1個)

おき枝豆……………大さじ3

ホールコーン(缶) ……大さじ1

すりおろしにんにく…小さじ1/2

サラダ油……………大さじ2

酢……………大さじ1

砂糖……………小さじ1/2

塩……………小さじ1/4

こしょう……………少々

せん茶(粉茶) ……少々

作り方

①④の調味料を混ぜ合わせて、ドレッシングを作ります。

②じゃがいもは、1.5cm角に切り、蒸します。

③じゃがいもは、電子レンジにかけると簡単に蒸せます。

④枝豆は、ゆでてさやから出しておきます。

⑤②、③、④を混ぜ合わせて、①のドレッシングであえます。最後にせん茶を振りかけるときれいです。

ここがポイント ~開拓の精神を現代に~

柳瀬地区では、じゃがいもの新品種「ノーザンルビー」(赤皮・肉質も赤紫色)を栽培しており、学校給食でも、子どもたちに好評です。生産者のひとり吉田昌男さんはさつまいもの「川越いも」を江戸時代に広め、飢饉から多くの人々を救った「吉田弥右衛門」の子孫でもあり、さつまいもによく似たこのじゃがいもを広めようと、地産地消活動に情熱を燃やしています。

問い合わせ 保健給食課 ☎2998-9249 ☎2998-9167

## はっぴっ 野老っ子

♪「愛しいあなたを想うだけで、涙が溢れてしまうの」こんな気持ちになったこと、女性なら一度はあるのではないのでしょうか?今回は、そんな乙女心をやさしいメロディーに乗せて歌っている、歌手の間瀬しずかさんをご紹介します。

間瀬さんは、若者文化を育み、所沢市を活性化させることを目的に所沢商工会議所青年部が平成18年から開始した『若手ミュージシャン発掘支援プロジェクト』の第3弾アーティストとして昨年4月から活動しています。そもそも間瀬さんを歌手へと導いたのが、同プロジェクトの第1弾アーティストでもあるJULIE'S。「高校3年生のときにとくろざわまつりで聞いた彼らのすばらしいハーモニーに心を動かされ、私も歌で感動を与えたいと強く思いました」。その後、いったんは大学に進学するも1年で中退し、夢への第1歩を踏み出します。「後悔のないように、今しかできないことをやりなさいと背中を押してくれた両親に感謝しています」。そして間瀬さんの美しく伸びやかな歌声が目にとまり、支援アーティストに選ばれたのです。

支援アーティストに決まったら、市内のイベントにひっぱりだこ。特に印象に残っているのは、昨夏のひまわり畑でのステージで、



無二の親友

北秋津 清水 明子

たぐさいる友人のなかで、一番の親友は故郷の信州に住んでいます。五十年という長い付き合いが続いているのですが、遠く離れていてもお互いに相手の気持ちを理解し合っているから長続きののだと思います。季節の変わり目には信州の香りがいっばい話まった贈り物が届きます。どれも心にもこもったコメントが書かれています。思いやりが伝わってきます。私も時々手作りの品を送るのですが、それを何より喜んでくれます。

無二の親友と呼べる彼女と、これからは変わらぬ友情を続けていけることを願っています。

GIFT

あふれる恋心をメロディーに乗せて

『若手ミュージシャン発掘支援プロジェクト』第3弾アーティスト

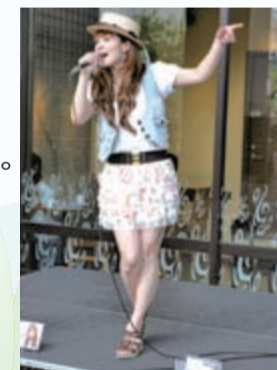
歌手 間瀬 しずか

「皆さんが愛情を込めて育てたひまわりの中で歌うのは、いつも以上に気持ちよいものでした」と、地元で活動してきたこの1年を振り返ります。

小学校3年生から所沢育ち。高校3年生までバスケットをするなど活発な子どもだった間瀬さんも、現在は22歳。「等身大の女性の恋する気持ちを歌うことが多いので、同世代の女性に共感してもらえたり、勇気を与えることができたうれしい」と歌に込める想いを語ります。

「今ではいろいろな場所で歌わせていただくようになりましたが、私の原点は所沢。応援してくださる皆さんのあたたかさにもいつも元気づけられています。今年2月にはワルツホール所沢でファーストコンサートを成功させました。「次は所沢が誇る音楽ホール・市民文化センター・ミュージズでコンサートをすること、そしていつの日にか紅白に出場することが夢です!」と瞳を輝かせます。

まぶしいほどにキラキラした笑顔が印象的な間瀬さん。所沢から大きくはばたこうとしている歌姫をみんなで応援していきましょう!



▲市内のステージで歌う間瀬さん

## とくろざわ 歴史まめ知識

所沢市域にかかわる歴史的事項を50音順に紹介しています。今号は「し」です。

勝楽寺 前号「さ」の回でも触れたように、狭山湖(山口貯水池)の湖底に沈んだ村として知られています。奈良時代の創建と伝える「勝楽寺仏蔵院」から取られた村の名は、明治35年に山口村、上山口村と合併して新生「山口村」の一部となるまで続きました。狭山丘陵の谷の一番奥に位置し、水に恵まれて古くから人が住み、農業だけでなく織物の生産などで大いに栄えました。現在、上山口の高橋交差点から西に向かい狭山湖の堤に突きあたる道は、村の中央に位置していた仏蔵院の前を通り、物資の集散地である五日市や八王子と所沢を結んでいた街道の名残です。貯水池建設後の仏蔵院は、下山口駅に程近い場所へ移転しています。

神明社 伊勢神宮と同じ天照大神を主祭神とする神社で、市域では宮本町(旧所沢町鎮守)、大字中富(旧富岡村鎮守)、大字牛沼(旧牛沼村鎮守)の3か所に鎮座します。宮本町の神明社は、江戸開府以前の弘治2年(1556)に勧請されたという伝承を持ち、牛沼と中富の神明社は江戸時代の創建です。牛沼の神明社は宮本町の神明社を分霊したものとされています。

将軍塚・白旗塚 鎌倉幕府を滅ぼした新田義貞ゆかりの場所と伝えます。将軍塚は八国山(松が丘一丁目)の頂に築かれた小さな塚で、義貞が床几(腰掛の一種)を据えた所であると、また埋蔵文化財調査センター(北野二丁目)裏に位置する白旗塚は、義貞が源氏の象徴の白い旗(降伏の意味ではありません)を立てた場所と言われています。ただ、これらの塚がもともと何のために築かれたかは、現在もはっきりわかっていません。

問い合わせ 生涯学習推進センターふるさと研究グループ ☎2991-0308 ☎2991-0309



▲旧勝楽寺村の風景(昭和初期)

誰でもエッセイ

テーマ「友」

あこがれの友

下富 新井 智子

彼女は高校一年生のときにクラスメイトとして出会った。背が高くほっそりとしていて、教壇でテレビのものまねをする姿は注目の的だった。そんな彼女がある日「親友になつて」と言った。うれいというより「何で私なんか」という気持ちで不思議な気がした。

それ以来、何十年と近くに住み、互いに二人ずつ男の子を持つ母親としてとても良い関係を続けてきた。中年になり、いろいろ不安材料も増えてきた。そういうときいつでも何時間でも話し合える仲

だ。彼女は相手が傷つくことは決して言わない。友人関係が長く続けば、そんなところにもあるのかもしれない。



【情報館】・特にことわりのないものは6月1日(水)から申し込みを受け付けます。・費用等の記載がないものは無料です。



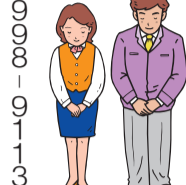
お知らせ

救援金へのご協力  
ありがとうございました

市では、市役所1階に二ユー  
ランド地震救援金(3月4日

31日)の救援金箱を設置し、皆  
さんにご協力をお願いしてき  
ました。おかげをもちまして、  
150,009円の浄財が寄せら  
れ、お預かりした救援金は、  
日本赤十字社に送金しまし  
ました。

皆さんの厚  
情に深く感謝申  
上げます。



問 福祉総務課 ☎2998-9113

国民年金保険料の免除期間・  
猶予期間がある方へ  
保険料の追納をおすすめします

国民年金保険料の免除を受けて  
いた方は老齢基礎年金の受け取  
り額が少なくなりますが、

しかし、免除期間が過去10年以  
内であれば、保険料をさかのぼ  
って納める(追納する)と、将来受  
け取る老齢基礎年金を増額するこ  
とができます。

対 全額免除・一部納付(一部免  
除)の承認を受けた期間がある  
方  
若年者納付猶予期間がある  
方  
学生納付特例の承認を受け

市税の夜間・休日納税窓口

夜間…6月1日(水)、28日(火)、  
29日(水)、30日(木)、7月1日(金)  
午後5時～午後8時

休日…6月26日(日)  
午前8時30分～午後5時

市税の内訳 市・県民税、固  
定資産税・都市計画税、軽  
自動車税、事業所税等

☎電話による納税相談も受け付  
けます。

市役所2階収税課 ☎2998-9073

6月30日(木)は

市・県民税(第1期)

の納期限です

▶納期内納付にご協力ください。  
▶ゆうちょ銀行・郵便局(納期限内  
に限る)、コンビニエンス・スト  
アでも納付できます。

た期間がある方

免除等の承認を受けられた期間  
の翌年度から起算して3年度目以  
降に追納すると、当時の保険料額  
に一定の加算額を上乗せした金額  
が保険料になります。

問 国保年金課 ☎2998-990  
95  
所沢年金事務所 ☎299  
8-0170

住民票の写し等の第三者交付に  
係る本人通知制度

住民票の写しや戸籍の謄本等の  
不正請求や不正取得を防止するた  
め、住民票の写し等を本人の代理  
人または第三者に交付した場合、  
事前に通知希望の登録をされた方  
にその交付の事実を通知します。

対 所沢市に住民登録をしている方  
または本籍がある方

所沢市に住民票の除票または除  
籍等のある方も含まれます。

登録方法 運転免許証・保険証等  
の本人確認書類を持参のうえ、  
申込書に必要事項を記入

代理人が登録する場合は、事前  
にお問い合わせ  
ください。

通知内容 交  
付年月日 交  
付した証明書  
の種類、通数

請求者の種別(代理人または  
第三者の別)

証明書を取得した個人の情報は  
通知されません。



通知対象 住民票の写し(本籍  
および筆頭者の記載のあるもの)

住民票の記載事項証明書(本  
籍および筆頭者の記載のあるも  
の) 戸籍の附票の写し 戸籍  
の謄本または抄本 戸籍の全部  
または一部事項証明 戸籍の記  
載事項証明書

それぞれ除票または除籍等も通  
知対象となります。

問 市役所1階市民課  
☎2998-9087へ直接

勤労者住宅補修資金貸付制度

勤労者の方へ住宅の補修に必要  
な資金のあっせんを行います。

対 次のすべてを満たす方  
①市内に住所を有し、かつ、そ  
の期間が引き続き1年以上である  
方(外国人の方は、市内に1年以  
上居住し、永住が許可されている  
方) ②申込時の年齢が20歳以上60  
歳以下の方または20歳未満の既婚  
者で、償還完了時の年齢が65歳以  
下の方 ③引き続き1年以上同一事  
業所に勤務している方 ④市税を滞  
納していない方 ⑤主として世帯の  
生計を維持している方

貸付限度額 500万円

貸付利率表

貸付期間	貸付利率
10年以内の場合	固定金利 年0.940%
	変動金利 年2.715%
10年を超える場合	変動金利 年2.715%

貸付期間(償還期間65歳まで)

貸付金額	償還期間
200万円以下の場合	10年以内
200万円を超える場合	15年以内

注意事項  
貸し付けの対象となる資金は、  
市内で現に1年以上居住してい  
る住宅の補修に必要な資金で支  
払いが行われていない費用が対  
象です。

補修とは、建築基準法に規定す

る建築物の維持、保守または機  
能の復旧のために行う修繕です。

この融資は、雇用契約に基づく  
勤労者(給与所得者)を対象と  
した制度のため、自営業、事業  
主、専従者、会社役員の方は対  
象になりません。

問 市役所2階商工労政課  
☎2998-9155へ直接

ハローワーク所沢等の  
開庁時間が変わりました

5月6日からハローワーク所沢  
およびハローワークプラザ所沢に  
おける職業相談、職業紹介業務の  
取扱時間が変わりました。

◆ハローワーク所沢(所沢公共職  
業安定所)

開庁日 月・金曜日:8時30分  
午後5時15分

◆ハローワークプラザ所沢(航空  
公園ビル2階 ☎2993-15  
334)

開庁日 月・水・金曜日:午前  
10時~午後5時 火・木曜日:  
午前10時~午後7時 第1・3  
土曜日:午前10時~午後5時

第2・4・5土曜日、日曜日、  
祝日は閉庁です。

5月6日より所沢パートバンク  
から名称が変わりました。

問 ハローワーク所沢  
☎2992-8609

妊婦健康診査を受けましょう

すこやかな妊娠と出産のために、  
妊婦健康診査を必ず定期的に受け  
ましょう。

市では、14回分  
の妊婦健康診査の  
費用の一部公費助  
成を行っています。  
妊婦健康診査受診票・助成券(母  
子健康手帳と一緒にお渡ししてい  
ます)を受診時に医療機関窓口  
に提出してください。



要援護高齢者調査を実施します

6月から7月にかけて民生委員・児童委員が65歳以上の方の  
各ご家庭を訪問して調査を実施します。

この調査は、①単身・虚弱・ねたきりなど、日常生活で支援  
を必要とする高齢者の把握②地震等、大規模災害時などにおい  
て支援を必要とする高齢者の把握③高齢者福祉施策のための実  
態把握等を目的としています。

お聞きした内容は、秘密を厳守し、調査目的以外には使用し  
ません。ご協力をお願いします。

◆平成22年度要援護高齢者調査の集計結果(市全域)

単身高齢者	10,116人
虚弱な日中単身*高齢者	1,443人
ねたきり高齢者	993人
歩行できる認知症高齢者	1,034人
高齢者のみ世帯	22,761人
要援護高齢者数合計	36,347人

\*日中単身…ご家族が仕事や学校など  
で外出し、日中一人になってしまう方

問 高齢者支援課 ☎2998-9120



私立幼稚園等就園奨励費補助金

幼稚園等にお子さんを通園させ  
ている保護者を対象に、保育料の  
一部を補助します。

6月上旬に通園先の幼稚園等か  
ら申請書類を配布しますので、通  
園先に提出してください。

対 所沢市に住民登録のある世帯で、  
私立幼稚園等に通園している満  
3歳児から5歳児の保護者

留意事項  
今年度より、補助制度の内容が  
変わり、一回の申請で済むよう  
になりました。また、補助額は  
国の定める基準額に市の補助金  
(一律年額34,000円)を  
加算した金額になりました。

途中入園や市外に転出された場  
合の補助額は月割りとなります。  
市外の幼稚園等に通園してい  
る方は通園先にお問い合わせくだ  
さい。

問 子育て支援課  
☎2998-9124

子ども手当の「現況届」

子ども手当の支給が平成23年4  
月分から9月分までの6か月分の  
みの継続となったため、平成23年  
6月時点における子ども手当の現  
況届の提出は不要です。

平成23年10月分から新たな制度  
に基づく届け出が必要となる見込  
みです。10月分以降の制度につい  
ては、詳細が決  
まり次第お知らせ  
します。

6月15日(水)は  
子ども手当の支  
払日です。  
問 子育て支援課  
☎2998-9124





【情報館】・特にことわりのないものは6月1日(水)から申し込みを受け付けます。・費用等の記載がないものは無料です。

### 知って安心ところざわ

## 防犯一口メモ

防犯対策室 ☎2998-9090

### 侵入盗犯罪にご注意を!! 侵入盗対策、あなたは大丈夫?

#### ◆犯罪の手口を知る

- ▶ 空き巣は、留守の家を見破ります
- ▶ 在宅中でも、忍び込みます
  - ・ 就寝時や食事・テレビなどに夢中になっているときに住宅内に侵入し、金品を盗みます

#### ◆今すぐできる対策

- ▶ 外出時は、鍵をかける
  - ・ ごみ出しなど、短時間でも鍵をかけましょう
- ▶ 近所の人に声をかける
  - ・ 日ごろから近所付き合いを密にし、留守にしているときは、様子を見てもらいましょう
  - ・ 旅行等で留守にするときは、新聞や郵便物をためないで、配達を止めてもらいましょう
- ▶ 防犯グッズの活用
  - ・ 窓に補助錠を設置しましょう



#### ★防犯Q&A★

Q: 昨年、所沢市内で侵入盗は、何件ぐらい発生したの?

A: 空き巣や忍び込みなど、約270件発生しています。

Q: 近所で不審な人を見かけたら、どうしたら良いの?

A: 犯罪者は、人に見られるのを嫌います。あいさつなどをしてさりげなく声をかける。危険を感じたら、すぐに110番してください。



▲平成22年度防犯ポスター 最優秀賞・後藤 菜さん (向陽中学校) の作品

### 下水道処理区域を拡大しました トイレの水洗化をお願いします

5月20日から、次の区域が下水道処理区域(水洗化可能区域)となりました。区域内のご家庭はトイレの水洗化をお願いします。

#### ◆新たに拡大された下水道処理区域(次の各地区の一部)

- ▼三ヶ島4丁目▼三ヶ島5丁目
- ▼西狭山ヶ丘2丁目▼大字中新井▼岩岡町▼青葉台▼大字久米
- ▼大字中富▼中富南1丁目▼北中1丁目▼北中2丁目▼北中3丁目▼北原町▼大字山口▼大字上山口▼北野1丁目▼北野2丁目▼北野南1丁目▼北野南2丁目

◎新たに下水道処理区域となった地区の皆さんには、市職員が直接説明に伺います。

#### ◆下水道処理区域はトイレの水洗化をお願いします

下水道法では、公共下水道が整備された区域は、くみ取り便所は

3年以内に、浄化槽を使用の場合はすみやかに排水設備を設け、公共下水道に接続する事が義務付けられています。接続工事は「所沢市下水道排水設備指定工事店」に依頼して、排水設備の接続工事を行ってください。

今回拡大された区域の下水道は、汚水と雨水を分けて流す分流水式です。トイレ、台所などの汚水が排水できるようにしました。宅内の雨水は、雨水浸透ます等を設置して地面に浸透させてください。雨水浸透ます等は材料支給制度がありますので「所沢市下水道排水設備指定工事店」または下水道維持課へご相談ください。



◎指定工事店の一覧は、市役所5

◎排水設備の改造工事は「所沢市下水道排水設備指定工事店」以外では施工できませんのでご注意ください。

階下水道維持課または市(下水道工事店)で検索)をご覧ください。

#### ◆下水管清掃の勧誘にご注意!

最近、市の委託を受けて来たように思われて家庭を訪問し、宅内の下水管清掃を勧める業者が増えています。市では、宅地内の下水管清掃を特定の業者に委託することはありませんのでご注意ください。不審な場合は、お問い合わせください。

#### ◆水洗便所改造資金貸付制度

改造工事(トイレの水洗化)にかかる費用を無利息でお貸しします。ご利用ください。

対個人住宅(個人名義のアパート・貸家等も含む)

貸付限度額 最高52万円

償還期間 65か月以内(月額8,000円の均等償還方式)

下水道総務課 ☎2998-9213

### 下水道排水設備指定工事店の指定等

指定 (株)中村屋住宅設備機器(朝霞市膝折町1-12-15 ☎048-461-0028)

社名変更 (株)新成設備工業(旧: (有)新成設備工業) ☎2998-9211

指定給水装置工事事業者の指定等

指定 ▼(株)ジャパンリフォーム(新宿区新宿1-17-3 ☎03-358-5666) ▼(株)パイプ技研(豊島区南長崎6-7-11 ☎03-5988-0300) ▼(株)篠原設備(柏市逆井4-25-59 ☎04-7137-9241)

代表者変更 (株)東興業: 代表取締役・遠藤 武

社名変更 (株)新成設備工業(旧: (有)新成設備工業)

廃止 (株)サンアドバンス

水道部給水課 ☎2921-1082



### 地上デジタル放送に関するお知らせ

◆地上アナログ放送は7月24日で終了します。地上デジタル放送の準備をお急ぎください。



地上デジタル放送の準備をお急ぎください。デジタル放送は、地上アナログ放送より画質・音質が向上し、地上デジタル放送の準備をお急ぎください。

地上デジタル放送の準備をお急ぎください。地上デジタル放送の準備をお急ぎください。

地上デジタル放送の準備をお急ぎください。地上デジタル放送の準備をお急ぎください。

地上デジタル放送の準備をお急ぎください。地上デジタル放送の準備をお急ぎください。

## 6月の休日開庁



開庁日 6月12日(日)、26日(日) 午前8時30分～午後0時30分

◆市役所1階市民課 ▶ 転入・転出・転居等による異動届の受付 ▶ 印鑑登録 ▶ 各種証明発行 ▶ 住基カードの申請および交付(電子証明書の取り扱いはありません)

市民課 ☎2998-9087

◆市役所1階国保年金課 ▶ 国民健康保険および国民年金の手続き

国保年金課 ☎2998-9131 (国民健康保険担当)、☎2998-9095 (国民年金担当)

- 【注意事項】
- ▶ まちづくりセンター等の窓口は開設しません。
- ▶ 日曜日に休業の関係機関への問い合わせが必要な業務は、手続きができないことがあります。
- ▶ ご来庁の際は、公共交通機関をご利用ください。
- ▶ 転入・転出等の届出、各種証明書等の申請の際には、本人確認をさせていただきます。
- ▶ 休日開庁で受け付けできる業務は限定されます。
- ▶ 詳細は、各担当課へお問い合わせください。

### はかりの定期検査

商品の販売、薬の調剤、健康診断など取り引きや証明に使用する「はかり」「分銅」「おもり」は、計量法に基づき、2年に1回、市が行う定期検査を受検し、合格したものでなければ使用できません。今年度は、西地区を対象に検査を実施します。以前受検された事業所には、郵送でお知らせします。



### 平成23年地価公示図書の閲覧

平成23年「地価公示価格」標準地の付近案内図の閲覧を行っています。

閲覧場所 市役所2階開発指導課、同1階市政情報センター、まちづくりセンター(並木を除く)、所沢図書館本館および分館

国土交通省(https://tochii.mlit.go.jp/)でもご覧いただけます。

開発指導課 ☎2998-90379

計量士の代検査を受検した場合は、市の行う定期検査は免除となります。

領布価格 1冊300円  
頒布場所 市役所1階市政情報センター  
情報統計課 ☎2998-9036

【情報館】・特にことわりのないものは6月1日(水)から申し込みを受け付けます。・費用等の記載がないものは無料です。

不正大麻・けし撲滅運動

大麻や植えてはいけないけしを発見したら、狭山保健所へご連絡ください。

大麻(アサ)の特徴

茎はまっすぐに立ち、浅い縦すじが通っている。丈は1〜3m位になる。夏に葉のつけ根の雌花を摘むとねばねばする。

植えてはいけないけしの特徴



全体的にキャベツの葉のように白っぽい緑色または緑色。茎はほとんど無毛。葉は深く切れ込んでいて、茎を抱くようにしている。丈が1〜1.5m位になる。色鮮やかで美しい花を咲かせる。問狭山保健所 ☎2954-6212



危険物取扱者(乙種第4類)試験準備講習会

危険物取扱者試験受験者の予備知識向上を目的とした準備講習会を開催します。

日 7月9日(土)午前9時30分〜午後4時30分 7月10日(日)午前9時15分〜午後4時30分

場 川越南文化会館(東武東上線新河岸駅から徒歩25分)

受付期間 6月9日(土)〜30日(木)

申込 受講料(10,700円/テキスト代込み)を添えて消防本部

上級救命講習会

部予防課 ☎2929-9121へ直接(土・日曜日、祝休日を除く午前8時30分〜午後5時)先着順で受け付けます。定員になり次第締め切ります。

日 7月16日(土)午前9時〜午後5時

場 消防本部

内 心肺蘇生法(人工呼吸、心臓マッサージ)、AEDの使用法、止血法、傷病者管理法、外傷の

手当要領、搬送法等

対 市内在住・在勤・在学中で中学生以上の方

定 申し込み先着45人

申込 6月6日(月)から、消防本部救急課 ☎2929-9123へ直接・電話(土・日曜日、祝休日を除く午前9時〜午後5時)

小児救急講習会

日 7月7日(木)午前10時〜正午

場 消防本部

内 小児の応急手当(心肺蘇生法、異物除去、けがの手当等)

対 市内在住で小児(乳児から7歳位まで)の保護者等

定 申し込み先着35人

申込 6月2日(木)から、消防本部救急課 ☎2929-9123へ直接・電話(土・日曜日、祝休日を除く午前9時〜午後5時)



所沢市職員・消防職員採用説明会

日 7月10日(日)午前9時30分〜午後4時

場 市役所1階市民ホールおよび同8階大会議室

対 平成23年度に実施予定の市職員・消防職員の受験を希望される方

内 職員採用試験の概要、市の事業概要等の説明、質疑応答等

申込 前日の正午までに埼玉県労働相談センター ☎048-83

048-83

◎詳細は市HP(「人材募集」をクリック)をご覧ください。また、平成23年度の採用試験の概要については、広報とろろざわ7月号に掲載します。

問 市職員について:職員課 ☎2998-9048 ☎2998-9042

✉ a9048@city.tokorozawa.saitama.jp

消防職員について:消防本部

総務課 ☎2929-9120 ☎2929-9121

✉ b2929@city.tokorozawa.saitama.jp

行政相談

総務大臣から委嘱された行政相談委員が国等の行政機関に対する苦情や要望について、相談をお受けします。

日 毎週金曜日午後1時〜3時30分

場 市役所1階市民相談課

行政相談委員(敬称略) 河本令子(北有楽町) 池田美知子(小手指南) 越阪部芳加(牛沼)

増田敏郎(本郷) 当麻行雄(北中) 荒井恵海(上山口)

問 市民相談課 ☎2998-9092

働く人のメンタルヘルス相談・労働相談

働く人のメンタルヘルス相談

仕事・職場の人間関係の悩み等の相談を受け付けています。

日 毎週水曜日午後1時30分〜3時

午後3時〜4時

相談員 産業カウンセラー

労働相談

解雇、賃金不払い等の労働相談を受け付けています。

電話相談 月〜土曜日午前9時〜午後5時(火・木曜日は午後8時〜)


面接相談 月〜金曜日午前9時〜午後4時

祝休日、年末年始は除きます。

場 前日の正午までに埼玉県労働相談センター ☎048-83

048-83

～大切な命を守るために～  
**すべての住宅に住宅用火災警報器の設置が必要です**



住宅用火災警報器(以下「住警器」)の設置により、火災の発生をすばやく察知することで、初期消火や通報等の行動が早まり、命が助かる可能性が高くなります。昨年12月までに市内では17件、全国では4,341件の住警器による奏功事例が報告されています。市では全ての住宅に住警器の設置を義務化しています。まだ設置されていない方は速やかに設置してください。

◆市内での奏功事例

- 夫婦が2階で就寝中に1階の電気コードから出火。住警器の音に気付いた夫が、妻をベランダに避難させ、初期消火を行った。
- 居住者が外出前にたばこの吸い殻を完全に消さずに、ごみ箱へ捨てたため留守中に出火。住警器の音に気付いた隣人が室内に煙が充満しているのを確認し119番通報した。

◆設置基準

- 全ての寝室に煙を感知する住警器を設置してください。また、寝室が2階にある場合には階段の上部にも併せて設置してください。
- 台所やリビング等に設置義務はありませんが、設置をお勧めします。なお、台所には、誤報防止のため熱を感知する住警器が適しています。

◆住警器の購入


- 家電販売店、ホームセンター等で1個二千円程度から販売されています。
- 不当な価格を請求する悪質な訪問販売には、ご注意ください。

◆住警器の取り付け

- 電池式のためドライバーさえあれば取り付けができ、電気配線工事は必要ありません。
- 住警器取り付けが困難な世帯に消防職員や消防団員が伺って、無料で取り付け作業を行います。

◎詳細はお問い合わせいただくか、市HPをご覧ください。

問 消防本部予防課 ☎2929-9121 ☎2929-9128



6月の労働相談

◆一般労働相談

日 6月10日(金)午後4時〜8時(最終相談:午後7時)

場 市役所2階203会議室

内 就業規則・賃金・解雇・労使間の問題・就業にかかわる疑問や直面している問題等

対 勤労者、事業主等

相談員 社会保険労務士

◎予約制です(当日予約可)。相談時間は1人約50分です。また、就業規則・給料明細・離職票等、資料があればお持ちください。

問 商工労働課 ☎2998-9155

電話 2998-9155

若者(就労相談事業)

就業へつなげるためのカウンセリングです。秘密は厳守します。

働きたい若者のみなさんを応援

若者就職支援セミナー

働きたい若者のみなさんを応援

働きたい若者のみなさんを応援

働きたい若者のみなさんを応援

働きたい若者のみなさんを応援

働きたい若者のみなさんを応援

働きたい若者のみなさんを応援

働きたい若者のみなさんを応援

働きたい若者のみなさんを応援

日 毎週土曜日午前10時〜正午、午後1時〜4時

場 市役所6階604会議室

内 面接対策、就職の心得

対 おおむね39歳以下の求職者

定 申し込み先着30人

◎雇用保険受給資格者には、利用証明書を発行します。

問 株ジエイック ☎03-5282-7586

電話 03-5282-7586

日、祝休日を除く午前9時30分〜午後5時30分

6月1日〜7日は  
 イズ検査普及週間です  
 イズ即日検査を匿名・無料(予約制)で実施します。

日 毎月第1土曜日午前9時〜11時(祝休日を除く)

定 申し込み先着45人

場 狭山保健所(稲荷山公園駅から徒歩7分)

☎2954-6212

【情報館】・特にことわりのないものは6月1日(水)から申し込みを受け付けます。・費用等の記載がないものは無料です。

# ふらっと祭り

6月23日から29日は、男女共同参画週間です。「ふらっと」では、男女共同参画に関するさまざまな催しを開催します。また、喫茶コーナー、利用登録団体の展示なども行いますので、お越しください。



申問男女共同参画推進センターふらっと

☎2921-2220 ㊟2921-2270へ電話・FAX

日時	内容	申し込み等
6月25日(土)	午前10時30分～ 『こどものためのパネルシアター』 上演 ミュージカルパネルぷっぺ	参加自由
	午後1時～ 利用登録団体活動発表①アサーティブトレーニング ワークショップ②ダンス③マジックアラカルト ほか	参加自由
6月26日(日)	午前10時～ 講座『平安朝に輝いた女性たち～平安朝の女性の生き方を通じ現代女性の生き方を考える～』 講 埼玉学園大学人間学部教授・服藤早苗さん	定申し込み先着40人 申 6月1日(水)から電話・FAX ◎1歳から未就学児までの保育があります(要予約)。
	午後1時～ 利用登録団体によるバザー	参加自由

狭山丘陵いきものふれあいの里センターのイベント

①初夏の自然観察会

《飛ぶ宝石を探そう!》

日 6月12日(日)午前9時30分～午後0時30分

費 100円(保険代)

対 小学生～大人(小学4年生以下は保護者と参加)

定 申し込み先着20人

持 飲み物、筆記用具、帽子

②里山の維持管理に関する講座I

《みんなが暮らせる雑木林へ》

講 明治大学農学部教授・倉本 宣 さん

日 6月19日(日)午後2時～4時

対 高校生以上

定 申し込み先着30人

持 飲み物、筆記用具

③里山体験講座

《郷土食『ゆでまんじゅう』を作ろう!》

日 6月26日(日)午前10時～午後2時30分

対 小学生～大人(小学生は保護者と参加)

定 20人(抽選)

持 昼食、飲み物、筆記用具、エプロン

費 300円(材料費・保険代)

④定例ガイドウォーク

日 6月4日(土)、5日(日)午後1時30分～(約1時間)

定 当日申し込み先着15人

集 ①は西武球場前駅前、②③④は同センター(下山口駅から徒歩約15分)

申問①②は電話で、③は6月16日(木)(必着)で、往復はがきに行



休館日は毎週月曜日、祝日です。月曜日と祝日が重なる場合は、月曜日と祝日とが重なる場合

行事名	開催日時
裂き布ぞうり	6月16日(水)午前9時30分～
傘修理(1人1本)	6月19日(日)午後1時30分～(部品代は実費)
包丁研ぎ講習会	6月19日(日)午後1時30分～
裂き織り(ランチョンマット)	6月23日(木)午前10時～
おもちゃの病院	6月25日(土)午後1時30分～
大型再生家具抽選会(40点程度)	6月11日(土)・25日(日)いずれも午前11時～◎当日の申し込みは午前10時30分までです。
小型再生家具即日頒布(10点程度)	毎週金曜日午前10時～◎中止の場合がありますので、事前にお問い合わせください。

◆6月のエコロの行事

持 不用なネクタイ、裁縫道具、ボンド、不用なボタン

定 申し込み先着15人

日 6月22日(水)午前9時30分～午後0時30分

◆古ネクタイから作るポシエツ

持 不用な布、裁縫道具、30cmものさし、お弁当

定 申し込み先着15人

日 6月18日(土)午前9時30分～午後2時30分

◆リサイクルふれあい館

休館日は毎週月曜日です。

〒359-1133 荒幡の里センター 〒782-2939 9412 へ

氏名・年齢・電話番号を明記のうえ、狭山丘陵いきものふれあいの里センターへ

事名・参加希望者全員の住所・氏名・年齢・電話番号を明記のうえ、狭山丘陵いきものふれあいの里センターへ

## 『所沢市ひと・まち・みどりの景観計画の説明会』と『景観まちづくりの活動の紹介～一緒に景観まちづくりをしませんか!～』

日 6月5日(日)、12日(日)午後2時～5時

場 市役所8階大会議室

対 市内在住・在勤・在学の方で、景観まちづくりに関心をお持ちの方

▶第1部 景観計画の説明会(午後2時～3時)

▶第2部 景観まちづくりの活動の紹介

「一緒に景観まちづくりをしませんか!!」(午後3時～5時)

内 景観まちづくり活動団体の紹介、景観まちづくりの情報交換、景観市民活動クラブへの登録等

◎景観市民活動クラブとは、所沢市ひと・まち・みどりの景観計画に掲げる自主的・主体的に活動するために組織する団体等です。

◎いずれの日も参加者(先着50人)の方にブルーベリーの苗木を差し上げます。

【留意事項】

▶2日間とも同じ内容です。

▶第1部、第2部どちらかのみ参加も可能です。

▶参加ご希望の方は、会場へ直接お越しください。

▶ご来庁の際は、公共交通機関をご利用ください。

場 市役所2階都市計画課 ☎2998-9192



は翌日も休館になります。

行政書士による暮らしの無料相談会

離婚や年金分割、相続等、生活に密着した無料相談会を行います。お気軽にご利用ください。

日 6月10日(金)午前10時～午後3時30分

場 市役所1階市民ホール

◎先着順に相談を受け付けます。相談員 埼玉県行政書士会所沢支部会員

内 相続・遺言・家庭問題・外国人の入国・在留・起業支援・会社設立など

場 行政書士会所沢支部 ☎2998-3476 市民相談課 ☎2998-9092

日 7月12日(火)、9月15日(木)、10月27日(木)午前9時30分～正午

場 県立所沢おおぞら特別支援学校(南永井619-1)

内 概要説明、施設・授業見学等

申問事前に同校 ☎2951-1111

☎2951-1105へ電話・FAX

☎2951-1105へ電話・FAX

## 児童館へ行こう(6月の主な行事)

行事によっては、事前に申し込みが必要です。詳細は、各児童館にお問い合わせいただくか、市HPをご覧ください。

児童館名	電話番号	行事名/開催日時
ひばり	2926-8669	■けんだま認定会/6月24日(金)午後3時30分～(参加自由)
こぼと	2924-3065	■おはなし会/6月6日(月)午前10時30分～ ◎おおむね1歳～2歳のお子さんとその保護者(参加自由)
つばめ	2922-0410	■バドミントン大会/6月24日(金)午後3時30分～ ◎小学生対象(要申し込み)
つばき	2923-6155	■小児救急講習会/6月29日(水)午前9時30分～ 定 申し込み先着20人 ◎おおむね0歳～3歳のお子さんがある保護者対象です。6月13日(月)から受け付けます。保育があります。
すみれ	2949-3826	■小学生おはなし会/6月24日(金)午後4時～(参加自由)
さくら	2998-5912	■紙芝居がやってくる/6月29日(水)①午前10時30分～ ◎幼児対象 ②午後3時45分～ ◎小学生対象(参加自由)
わかば	2948-3222	■紙ふうせんのお話会/6月8日(水)午後3時30分～(参加自由)
まつば	2995-0995	■七夕かざりをつくろう/6月27日(月)～7月2日(土) ◎6月29日(水)折り紙教室があります。午後3時30分～(参加自由)
みどり	2928-8414	■七夕かざり作り/6月21日(火)、22日(水)①午前10時～②午後4時～(参加自由)
やなぎ	2944-8819	■紙ひこうき作り/6月9日(水)午後2時30分～(参加自由)
ひかり	2996-3995	■親子ひろば/6月20日(月)午前10時30分～(参加自由)



【情報館】・特にことわりのないものは6月1日(水)から申し込みを受け付けます。・費用等の記載がないものは無料です。

### 水道の水漏れ修繕 6月の宅地内水漏れ修繕当番店

宅地内の水漏れには、24時間体制で修繕当番店（所沢市指定給水装置工事事業者）が対応しています。直接当番店へご連絡ください。なお、修繕費用は依頼主の負担となります。

日(曜日)	当番	電話番号
4日(出)	㈱楽々	2923-4900
5日(日)	㈲東邦設備工業所	2944-3880
11日(出)	㈲石和設備工業	2993-8108
12日(日)	㈱楽々	2923-4900
18日(出)	城島設備工業(株)	2948-8737
19日(日)	㈲サンワ管工	2998-5844
25日(出)	㈲中村水道工事店	2992-0981
26日(日)	㈱小松屋管器	2922-3836

所沢市水道部（夜間・休日は警備員対応）  
☎2921-1100 ☎2921-1094

◎概要説明、施設・授業見学等  
6月9日(水)は、中学部の教育について説明します。

◎会場へ直接お越しください。  
会場 県立日高特別支援学校  
(日高市高富59-1)  
☎042-985-4391

◎概要説明、授業および給食指導の見学、施設設備の見学等  
会場へ直接お越しください。

◎会場へ直接お越しください。  
会場 県立日高特別支援学校  
(日高市高富59-1)  
☎042-985-4391

東京学芸大学附属特別支援学校の  
学校公開（幼稚部、小学部、中学部、高等部）

平成23年6月9日(水)、7月11日(月)、9月8日(木)、27日(火)、10月5日(水)、17日(月)、26日(水)、24年2月2日(木)いずれも午前10時～11時50分

概要説明、授業参観、施設見学、懇談会等

会場へ直接お越しください。

県立日高特別支援学校の学校公開  
6月13日(月)午前10時～午後0時40分

概要説明、授業参観、施設見学、懇談会等

会場へ直接お越しください。  
会場 県立所沢特別支援学校  
(中富南1-1802-7)  
☎2994-8733

概要説明、授業参観、施設見学、懇談会等

会場へ直接お越しください。  
会場 県立所沢特別支援学校  
(東久留米市氷川台1-6-1)  
☎042-471-5274

概要説明、授業参観、施設見学、懇談会等

会場へ直接お越しください。  
会場 県立所沢特別支援学校  
(東久留米市氷川台1-6-1)  
☎042-471-5274

◎概要説明、施設・授業見学等  
6月9日(水)は、中学部の教育について説明します。

◎会場へ直接お越しください。  
会場 県立日高特別支援学校  
(日高市高富59-1)  
☎042-985-4391

◎概要説明、授業および給食指導の見学、施設設備の見学等  
会場へ直接お越しください。

◎会場へ直接お越しください。  
会場 県立日高特別支援学校  
(日高市高富59-1)  
☎042-985-4391

東京学芸大学附属特別支援学校の  
学校公開（幼稚部、小学部、中学部、高等部）

平成23年6月9日(水)、7月11日(月)、9月8日(木)、27日(火)、10月5日(水)、17日(月)、26日(水)、24年2月2日(木)いずれも午前10時～11時50分

概要説明、施設設備の見学等  
の見学、施設設備の見学等  
会場へ直接お越しください。

会場へ直接お越しください。  
会場 県立日高特別支援学校  
(日高市高富59-1)  
☎042-985-4391

概要説明、授業および給食指導の見学、施設設備の見学等  
会場へ直接お越しください。

県立日高特別支援学校の学校公開  
6月13日(月)午前10時～午後0時40分

概要説明、授業参観、施設見学、懇談会等

会場へ直接お越しください。  
会場 県立所沢特別支援学校  
(中富南1-1802-7)  
☎2994-8733

概要説明、授業参観、施設見学、懇談会等

会場へ直接お越しください。  
会場 県立所沢特別支援学校  
(東久留米市氷川台1-6-1)  
☎042-471-5274

概要説明、授業参観、施設見学、懇談会等



## 募集

環境マネジメントシステム  
審査員を募集

◎概要説明、施設・授業見学等  
6月9日(水)は、中学部の教育について説明します。

◎会場へ直接お越しください。  
会場 県立日高特別支援学校  
(日高市高富59-1)  
☎042-985-4391

◎概要説明、授業および給食指導の見学、施設設備の見学等  
会場へ直接お越しください。

◎会場へ直接お越しください。  
会場 県立日高特別支援学校  
(日高市高富59-1)  
☎042-985-4391

東京学芸大学附属特別支援学校の  
学校公開（幼稚部、小学部、中学部、高等部）

平成23年6月9日(水)、7月11日(月)、9月8日(木)、27日(火)、10月5日(水)、17日(月)、26日(水)、24年2月2日(木)いずれも午前10時～11時50分

概要説明、施設設備の見学等  
の見学、施設設備の見学等  
会場へ直接お越しください。

会場へ直接お越しください。  
会場 県立日高特別支援学校  
(日高市高富59-1)  
☎042-985-4391

概要説明、授業および給食指導の見学、施設設備の見学等  
会場へ直接お越しください。

県立日高特別支援学校の学校公開  
6月13日(月)午前10時～午後0時40分

概要説明、授業参観、施設見学、懇談会等

会場へ直接お越しください。  
会場 県立所沢特別支援学校  
(中富南1-1802-7)  
☎2994-8733

概要説明、授業参観、施設見学、懇談会等

会場へ直接お越しください。  
会場 県立所沢特別支援学校  
(東久留米市氷川台1-6-1)  
☎042-471-5274

概要説明、授業参観、施設見学、懇談会等

◎概要説明、施設・授業見学等  
6月9日(水)は、中学部の教育について説明します。

◎会場へ直接お越しください。  
会場 県立日高特別支援学校  
(日高市高富59-1)  
☎042-985-4391

◎概要説明、授業および給食指導の見学、施設設備の見学等  
会場へ直接お越しください。

◎会場へ直接お越しください。  
会場 県立日高特別支援学校  
(日高市高富59-1)  
☎042-985-4391

東京学芸大学附属特別支援学校の  
学校公開（幼稚部、小学部、中学部、高等部）

平成23年6月9日(水)、7月11日(月)、9月8日(木)、27日(火)、10月5日(水)、17日(月)、26日(水)、24年2月2日(木)いずれも午前10時～11時50分

概要説明、施設設備の見学等  
の見学、施設設備の見学等  
会場へ直接お越しください。

会場へ直接お越しください。  
会場 県立日高特別支援学校  
(日高市高富59-1)  
☎042-985-4391

概要説明、授業および給食指導の見学、施設設備の見学等  
会場へ直接お越しください。

県立日高特別支援学校の学校公開  
6月13日(月)午前10時～午後0時40分

概要説明、授業参観、施設見学、懇談会等

会場へ直接お越しください。  
会場 県立所沢特別支援学校  
(中富南1-1802-7)  
☎2994-8733

概要説明、授業参観、施設見学、懇談会等

会場へ直接お越しください。  
会場 県立所沢特別支援学校  
(東久留米市氷川台1-6-1)  
☎042-471-5274

概要説明、授業参観、施設見学、懇談会等

◎概要説明、施設・授業見学等  
6月9日(水)は、中学部の教育について説明します。

◎会場へ直接お越しください。  
会場 県立日高特別支援学校  
(日高市高富59-1)  
☎042-985-4391

◎概要説明、授業および給食指導の見学、施設設備の見学等  
会場へ直接お越しください。

◎会場へ直接お越しください。  
会場 県立日高特別支援学校  
(日高市高富59-1)  
☎042-985-4391

東京学芸大学附属特別支援学校の  
学校公開（幼稚部、小学部、中学部、高等部）

平成23年6月9日(水)、7月11日(月)、9月8日(木)、27日(火)、10月5日(水)、17日(月)、26日(水)、24年2月2日(木)いずれも午前10時～11時50分

概要説明、施設設備の見学等  
の見学、施設設備の見学等  
会場へ直接お越しください。

会場へ直接お越しください。  
会場 県立日高特別支援学校  
(日高市高富59-1)  
☎042-985-4391

概要説明、授業および給食指導の見学、施設設備の見学等  
会場へ直接お越しください。

県立日高特別支援学校の学校公開  
6月13日(月)午前10時～午後0時40分

概要説明、授業参観、施設見学、懇談会等

会場へ直接お越しください。  
会場 県立所沢特別支援学校  
(中富南1-1802-7)  
☎2994-8733


概要説明、授業参観、施設見学、懇談会等

会場へ直接お越しください。  
会場 県立所沢特別支援学校  
(東久留米市氷川台1-6-1)  
☎042-471-5274

概要説明、授業参観、施設見学、懇談会等

### 復興はみんなの願い！ 救援物資を届けました。

東日本大震災で被災された方々を支援するため、皆さまからご提供いただいた救援物資を被災地に届けました。皆さまの温かいお心遣いに心から感謝申し上げます。なお、現在、救援物資の受け入れは休止しています。



☎2998-9083

ご覧ください

### J:COM所沢 広報ところざわ「テレビ情報館」 ●トコロんとひばりちゃんの 仲よしデート大作戦

放映日 6月1日(水)～  
放映時間 午前9時25分～、午後0時25分～、  
午後8時25分～（5分番組）

●●● 広報テレビ番組 ●●●

◎概要説明、施設・授業見学等  
6月9日(水)は、中学部の教育について説明します。

◎会場へ直接お越しください。  
会場 県立日高特別支援学校  
(日高市高富59-1)  
☎042-985-4391

◎概要説明、授業および給食指導の見学、施設設備の見学等  
会場へ直接お越しください。

◎会場へ直接お越しください。  
会場 県立日高特別支援学校  
(日高市高富59-1)  
☎042-985-4391

◎概要説明、施設・授業見学等  
6月9日(水)は、中学部の教育について説明します。

◎会場へ直接お越しください。  
会場 県立日高特別支援学校  
(日高市高富59-1)  
☎042-985-4391

◎概要説明、授業および給食指導の見学、施設設備の見学等  
会場へ直接お越しください。

◎会場へ直接お越しください。  
会場 県立日高特別支援学校  
(日高市高富59-1)  
☎042-985-4391

◎概要説明、施設・授業見学等  
6月9日(水)は、中学部の教育について説明します。

◎会場へ直接お越しください。  
会場 県立日高特別支援学校  
(日高市高富59-1)  
☎042-985-4391

◎概要説明、授業および給食指導の見学、施設設備の見学等  
会場へ直接お越しください。

◎会場へ直接お越しください。  
会場 県立日高特別支援学校  
(日高市高富59-1)  
☎042-985-4391

# けんこう

**保健センター** 〒359-0025 上安松 1224-1  
 ☎2991-1811 FAX 2995-1178

★保健センターで実施する事業 ●☎印…保健センターへ☎予約（番号は正確に／FAX 不可）

事業名	日時・内容等
母親学級 基礎 7月コース (予約制)	▶とき：7月4日(月)、11日(月)、21日(休) (全3回) / 午後1:15~4:00 (21日(休)は午前9:45~午後1:00 (開始15分前から受付)) ▶対象：平成23年10月~12月に出生予定の初産婦とパートナー (住民登録をしている方) ▶内容：妊娠中の保健と生活 (栄養講話を含む)、新生児の保育、もく浴実習、調理実習等 ▶定員：申し込み先着40人 ▶費用：500円 (調理実習材料費) ▶持ち物：母子健康手帳、筆記用具、7月11日(月)はバスタオル ●☎6月3日(金)~
母親学級 歯科 7月コース (予約制)	▶とき：7月27日(水)午後1:00~3:15 ▶対象：平成23年10月~12月に出生予定の初産婦、経産婦 (住民登録をしている方) ▶内容：歯科健診、ブラッシング指導等 ▶定員：申し込み先着40人 ▶持ち物：母子健康手帳、筆記用具、歯ブラシ、タオル ●☎6月3日(金)~
両親学級 (予約制)	▶とき：6月25日(土)午前9:30~正午 (開始15分前から受付) ▶対象：平成23年8月~11月に出生予定の初産婦とパートナー (住民登録をしている方) ただし、パートナーと参加できる方に限ります。 ▶内容：もく浴実習、パートナーとできる妊婦体操等実技、ビデオ視聴 ▶定員：申し込み先着24組 ▶持ち物：母子健康手帳、筆記用具、バスタオル ●☎6月3日(金)~
3か月児 1歳6か月児 3歳児 健康診査	▶健康診査日の2週間前までに、対象児の保護者あてに通知を郵送します。転入等で通知を受け取っていない場合は、保健センターへ連絡してください。 ◎3歳児健康診査は3歳3か月時に実施します。
乳幼児 健康相談 (予約制)	▶とき：《離乳食》6月17日(金)午前中 (グループでも参加可) 《食事》6月6日(月)午前中 《歯科》6月13日(月)午前中 ▶定員：いずれも申し込み先着3人 ▶持ち物：母子健康手帳 (歯科相談は歯ブラシ) ●☎6月1日(水)~
離乳食教室 (ごっくん期) (予約制)	▶とき：7月11日(月)午前10:00~11:30 (開始15分前から受付) ▶対象：平成23年1月・2月生まれの乳児とその保護者 (住民登録をしている方) ▶内容：栄養士・歯科衛生士の講話ほか ▶定員：申し込み先着50組 ▶持ち物：母子健康手帳、筆記用具、バスタオル ●☎6月7日(火)~
離乳食教室 (もぐもぐ期) (予約制)	▶とき：7月22日(金)午前10:00~11:30 (開始15分前から受付) ▶対象：平成22年11月・12月生まれの乳児とその保護者 (住民登録をしている方) ▶内容：栄養士の講話、試食ほか ▶定員：申し込み先着30組 ▶持ち物：母子健康手帳、筆記用具、お手ふき、スプーン ●☎6月7日(火)~
離乳食教室 (ばくばく期) (予約制)	▶とき：7月14日(休)・27日(水)午前10:00~11:30 (開始15分前から受付) ▶対象：平成22年4月・5月生まれの幼児とその保護者 (住民登録をしている方) ▶内容：栄養士・歯科衛生士の講話ほか ▶定員：いずれも申し込み先着25組 ▶持ち物：母子健康手帳、筆記用具、お手ふき、飲み物 (さ湯または麦茶)、歯ブラシ ●☎6月7日(火)~
2歳児 歯科 健康教室 (予約制)	▶とき：7月12日(火)・25日(月)いずれも午後0:50~1:10 (受付) ▶対象：平成20年12月・21年1月生まれの幼児 (住民登録をしている方) ▶内容：歯科診察、栄養指導、歯磨き指導、フッ化物塗布ほか ▶定員：いずれも申し込み先着50人 ●☎6月6日(月)~
BCG 接種	▶とき：7月28日(木)午前9:30~10:30、午後1:30~2:30 (受付) ▶対象：平成23年4月生まれの乳児 ▶持ち物：母子健康手帳、体温計、予診票 (会場にも用意してあります) ◎対象者には事前に通知します。また、上記対象者以外で生後6か月未満の未接種の方も接種できます。会場へ直接お越しください。
成人 健康相談 (予約制)	《健康相談》▶とき：6月1日(水)、15日(火)いずれも午前中 ▶内容：病気の予防、療養方法、食事、運動等のさまざまな健康についての相談 《歯科相談》▶とき：毎週火曜日午前中 ▶内容：歯周病予防、入れ歯の手入れの方法等 《栄養相談》▶とき：毎週木曜日午前中 ▶内容：生活習慣病の予防、バランスの良い食事等 《気になる血糖値相談》▶とき：6月13日(月)、27日(月)いずれも午前中 ▶内容：糖尿病の予防、食事・運動などの生活習慣の見直し等 《リハビリ相談》▶とき：6月10日(金)、24日(金)いずれも午前中 ▶内容：ひざ・腰痛予防、身体機能・歩行能力維持・改善のためのリハビリ等 ●☎6月1日(水)~
健診結果 相談 (予約制)	▶とき：6月17日(金)、27日(月)、7月11日(月)いずれも午前9:30~、午前10:45~ ▶対象：健診・人間ドックを受けた方で継続的に治療を受けていない方 ▶内容：健診結果に関する個別相談 (1人約60分) ▶相談員：保健師、管理栄養士 ▶持ち物：健診結果票、健康手帳 (お持ちでない方には当日配布) ◎健診の結果が出てからお申し込みください。 ●☎6月1日(水)~
血液 さらさら 教室 (予約制)	▶とき：6月20日(月)午前9:30~正午 ▶対象：健診・人間ドックを受けた方で、継続的に治療を受けていない方 ▶内容：動脈硬化の基礎知識、動脈硬化予防のための食事や運動について学ぶ ▶定員：申し込み先着30人 ▶持ち物：健診結果票、筆記用具、健康手帳 (お持ちでない方には当日配布) ●☎6月1日(水)~

事業名	日時・内容等
成人歯科 健康教室 (予約制)	▶とき：6月30日(休)午後1:30~3:30 ▶内容：講話「歯周病予防のためにできること」、歯科相談、口の中の自己観察、口の役割の実体験、効果的な歯磨きの実習 ▶定員：申し込み先着20人 ◎申し込みされた方には、事前に問診票を郵送します。 ●☎6月2日(休)~
歯周病 予防教室 (予約制)	▶とき：7月15日(金)午後1:30~3:30 ▶内容：歯肉の健康状態チェック、効果的な歯磨きの実習等 ▶定員：申し込み先着30人 ◎申し込みされた方には、事前に問診票を郵送します。 ●☎6月2日(休)~
とことろ21 栄養教室 (予約制)	▶とき：7月12日(火)午前9:30~午後0:30 ▶対象：おおむね64歳以下の方 ▶テーマ：肥満症予防の食事 ▶内容：講話「肥満症を防ぐ食事のとり方」、簡単な調理実習 ▶定員：申し込み先着36人 ▶費用：500円 ▶持ち物：エプロン・三角きん ●☎6月1日(水)~
優しい 健康教室 (予約制)	▶とき：7月5日(火)、6日(水) 午前9:30~午後0:30 (食事相談は午後0:30~) ▶対象：おおむね65歳以上の方 ▶テーマ：肥満症予防の食事 ▶内容：講話「ヘルシーな食事」、簡単な調理実習、個別食事相談 ▶定員：申し込み先着36人 ▶費用：500円 ▶持ち物：エプロン・三角きん ●☎6月1日(水)~

★市役所・公民館等で実施する事業

事業名	日時・内容等
乳幼児 健康相談	▶とき/ところ：▷7月7日(休)/山口公民館 ▷7月8日(金)/並木公民館 ▷7月15日(金)/柳瀬公民館 ▷7月28日(休)/三ヶ島公民館 いずれも午前9:30~10:30 (受付) ▶内容：身体計測、保健師・栄養士・歯科衛生士による健康相談 ▶持ち物：母子健康手帳 ◎希望者は会場へ直接お越しください。駐車場が狭いため、車での来場はご遠慮ください。
出張成人 健康相談	▶とき/ところ：▷6月7日(火)、7月5日(火)いずれも午後1:30~3:30 / 狭山ヶ丘コミュニティセンター ▷6月8日(水)、7月13日(火)いずれも午後1:30~3:30 / 山口公民館 ▷6月15日(水)、7月20日(火)いずれも午前9:30~午後0:30 / 富岡公民館 ▶内容：個別相談 (食事や運動の方法・検査値の見方・歯周病の予防等)、血圧・体脂肪測定 ▶相談員：保健師、栄養士、歯科衛生士 (富岡公民館は保健師・栄養士のみ) ◎希望者は会場へ直接お越しください。
おしゃべり 健康サロン	▶とき/ところ：6月8日(水)、7月13日(火)いずれも午前10:00~正午 (開始20分前から受付) / 山口公民館 ▶内容：血圧・体脂肪測定、ストレッチ、健康ワンポイント勉強会 ◎希望者は会場へ直接お越しください。また、体操をするので飲み物をお持ちください。
健診結果 相談	▶とき/ところ：▷6月13日(月)午前9:30~、午前10:45~ / 三ヶ島公民館 ▷7月15日(金)午前9:30~、午前10:45~ / 新所沢公民館 ▶対象：健診・人間ドックを受けた方で継続的に治療を受けていない方 ▶内容：健診結果に関する個別相談 (1人約60分) ▶相談員：保健師、管理栄養士 ▶持ち物：健診結果票、健康手帳 (お持ちでない方には当日配布) ◎健診の結果が出てからお申し込みください。 ●☎6月1日(水)~

★訪問事業・相談業務等

担当課	内容等
母子保健課	▶新生児・妊産婦訪問：保健師、助産師が保健相談と子育て支援の情報をお伝えします。保健センターへ電話、または妊婦健診受診券に添付の出生連絡票を保健センターに郵送してください。 ▶こにちは赤ちゃん訪問：新生児訪問等を実施したご家庭を除き、すべての生後2か月ごろの乳児を持つご家庭に、保健師、看護師が訪問し、保健相談と子育て支援情報をお伝えします。 ▶5歳児で幼稚園、保育園での健康診査を受ける機会のない方の健康や発達に関するご相談を受け付けています。
成人保健課	▶訪問による相談：家庭での療養方法、介護家族の健康管理、生活習慣病予防、リハビリ方法等について、保健師、理学療法士、栄養士、歯科衛生士等が訪問し、ご相談に応じています。 ▶「リハビリ教室」「リハビリ交流会」「失語症者のつどい」を実施しています。参加を希望される方は、事前にお問い合わせください。

◎各業務の詳細はお問い合わせください。

## 休日急患当番医

- 救急患者に限ります。■当番時間:午前9時～午後5時
- 往診は原則としてしません。●電話相談は受け付けません。
- 都合により医療機関が変更になる場合があります。  
詳しくは、【所沢市医師会】ホームページをご覧ください。  
<http://www.tokorozawa.saitama.med.or.jp/>

診療日	医療機関名	診療科目	所在地	電話番号
6月5日(日)	所沢中央病院	内	北秋津753-2	2994-1265
	青木耳鼻咽喉科 気管食道科医院	耳鼻咽喉・ 気管食道	東所沢1-10-13	2945-4321
	三浦クリニック	循・内	三ヶ島3-1394-4	2938-2887
6月12日(日)	マツバクリニック	内・外・リハ	松葉町8-7	2995-5131
	さけみ眼科	眼	狭山ヶ丘1-2994-5	2947-4382
	福元内科 クリニック	内・消	南住吉21-16	2920-1155
6月19日(日)	宮本町内科 クリニック	内・循・消・ アレ	宮本町2-26-16	2903-1088
	航空公園 クリニック	精・神・神内・ 心内	喜多町5-13 パークサイドビル2F	2928-6265
	梨子田内科 クリニック	内・小・皮	弥生町2871-36	2996-3181
6月26日(日)	おくもと クリニック	内・小・呼・ 消・リハ	西所沢1-23-3	2903-8320
	スマイル皮膚科	皮・形	西所沢1-12-3 さいとうビル4F	2939-1213
	所沢秋津診療所	内・麻	上安松1-8	2945-8899
7月3日(日)	陽だまりの丘 クリニック	脳・内・整・ 皮・泌・リハ	東狭山ヶ丘1-39-5	2935-7335
	端山胃腸科皮膚科	皮	緑町3-14-3	2928-5881
	所沢診療所	内	宮本町2-23-34	2924-0121

## 小児急患診療

市民医療センター  
上安松1224-1 ☎2992-1151

事業名	日 時 等
日曜日・休日 急患診療	▶とき：6月5日(日)、12日(日)、19日(日)、26日(日)、 7月3日(日) ▶受付時間：午前10:00～11:30、午後2:00～4:30
夜間 急患診療	▶受付時間：月～金曜日…午後7:30～10:15、 土・日曜日、祝休日…午後6:00～8:45
深夜帯 急患診療	▶実施日：毎週月・火・水・金・土曜日 ▶受付時間：小児夜間急患診療終了後～翌日午前7:00

◎小児急患診療は、乳幼児から中学生までの小児を対象に、内科的急性疾患の一次救急（初期救急）を実施しているため、緊急の場合のみご利用ください。また、薬は1日程度の処方、検査は原則として実施していません。なお、都合により休診する場合があります。

## 休日緊急歯科診療

歯科診療所あおぞら  
(保健センター内)  
上安松1224-1 ☎2995-1171

事業名	日 時 等
休日緊急 歯科診療	▶とき：6月5日(日)、12日(日)、19日(日)、26日(日)、 7月3日(日) ▶受付時間：午前9:00～11:30 ◎診療日は変更になる場合があります。

### 埼玉県小児救急電話相談

子どもの急病時に家庭での対処方法などの相談に応じます。  
電話 #8000または、☎048-833-7911  
相談時間 月～土曜日…午後7:00～11:00  
日曜日、祝休日…午前9:00～午後11:00

### 市消防本部休日夜間病院案内

☎2922-9292 (24時間)

### 埼玉県救急医療情報案内

☎048-824-4199 (24時間)



こんにちは保健師です 91

## いきいき健康づくり

### ◆マイナス1歳からのむし歯予防

妊娠中の食生活や生活習慣が、生まれてくる赤ちゃんの歯の健康に影響することがあります。生涯にわたり健康で丈夫な歯を保つためには、お母さんのおなかにいるときからむし歯の予防をスタートすることが大切です。今回は、妊娠中のお母さんと赤ちゃんのむし歯予防についてお伝えします。

#### ◆乳歯は胎児のときに作られています

乳歯は妊娠7週ごろから作られ始め、妊娠4か月ごろからは石灰化（硬い組織になること）が始まっています。丈夫な歯はバランスの良い栄養から作られます。

#### ◆赤ちゃんを1人産むと歯を1本失うってホント？

かつて妊娠すると赤ちゃんにカルシウムを取られるから歯が悪くなる、といわれていましたが、これは本当の原因ではありません。

妊娠中は、つわりや体調の変化により、口の手入れが不十分になりやすいものです。そのうえ、ホルモンの変化で歯肉炎の原因菌が増加し、歯肉が腫れたり出血しやすくなったりします。これを「妊娠性歯肉炎」といいます。

また、だ液の分泌量が減ることにより、自浄作用が低下するため、口の中が汚れやすくなります。だ液の分泌量が減ると、酸を中和することができないので、口の中が酸性のままの状態となり、むし歯ができやすくなるのです。

つわりの時期は、食生活が不規則になりがちです。酸味の強い食べ物や甘味（砂糖）のとり方にも注意が必要です。

#### ◆歯の手入れにひと工夫

妊娠中、体調の変化で歯みがきがよくできないときには、次のように工夫して口の中を清潔にしておくことが大切です。

- ▶小さな歯ブラシで歯を磨く
- ▶泡立つ歯みがき剤は使わないようにする
- ▶気分の良いときに歯を磨く
- ▶抗菌作用のあるうがい剤を使うようにする



#### ◆安定期に歯科健診を受けましょう

ふだんから定期的に歯科の健診を受けるのが理想です。受けていない人は、妊娠5か月から7か月の安定期に入ったら歯科健診を受診し、必要なら妊娠中に治療をしておきましょう。産後は授乳など育児に追われ、なかなか受診しにくいものです。

#### ◆むし歯菌はうつる？

むし歯はミュータンス連鎖球菌というむし歯菌が原因でできます。生まれただけで歯が生える前の赤ちゃんの口の中には存在しません。むし歯菌は、1歳6か月から2歳7か月ごろまでに、主に保育者であるお母さんから感染することがわかっています。赤ちゃんに口移しで食べさせることや、大人が使ったはしやスプーンで食べさせることで、感染しやすくなります。



ただし、赤ちゃんの健やかな成長のためには、スキンシップは大切です。あまり神経質になりすぎず、お母さんをはじめ、家族全員が「むし歯を治療する」「歯磨きをていねいに行く」など、口の中をきれいにすることを心がけましょう。

(協力：所沢市歯科医師会)

◎5月から母親学級歯科コースを開始しました。歯科健診・ブラッシング指導などを行っています。詳細は、健康カレンダーおよび広報ところざわ15ページをご覧ください。

保健センターでは、歯科健康教室や歯に関する健康相談を行っています。お気軽にご相談ください。

問い合わせ 保健センター☎2991-1811 ☎2995-1178

### 編集後記

▶環境が変わると「これまで」との違いを痛感しませんか？私は同時に「人のやさしさ」も実感しています。特に今、世間では必要なときではないでしょうか！やさしさの力を信じたい。(🌻)

▶新しい環境にもだいたい慣れてきた今日このごろ。みなさんに助けをいただきながら、また私のお迎えを待ちわびている天使たちにパワーをもらいながら、よりいっそう仕事に育児に励みたいと思います！(🍷)



「代理の者が現金を受け取りに行くので、渡して」は、オレオレ詐欺です。

所沢警察署

☎2996-0110